

# svan

SF1675500ENF

## USER'S MANUAL

Before operating this unit, please read this manual thoroughly, and retain for future reference

English

## Contents

Safety and warning information.....	2	Cleaning and care.....	18
Installing your new appliance.....	8	Helpful hints and tips.....	20
Description of the appliance.....	13	Troubleshooting.....	21
Control panel.....	14	Disposal of the appliance.....	23
Using your appliance.....	15		



## Safety and warning information

For your safety and correct usage, before installing and first using the appliance, read this user manual carefully, including its hints and warnings. To avoid unnecessary mistakes and accidents, it is important to make sure that all people using the appliance are thoroughly familiar with its operation and safety features. Save these instructions and be sure that they remain with the appliance if it is moved or sold, so that anyone using it throughout its life, will be properly informed on its usage and safety notices.

For the safety of life and property, keep the precautions of these user's instructions as the manufacturer is not responsible for damages caused by omission.

### **Safety for children and others who are vulnerable people**

#### ● According to EN standard

This appliance can be used by children aged from 8 years and above and persons with reduced physical, sensory or mental capabilities or lack of experience and knowledge if they have been given supervision or instruction concerning use of the appliance in a safe way and understand the hazards involved. Children shall not play with the appliance. Cleaning and user maintenance shall not be made by children without supervision.

#### ● According to IEC standard

This appliance is not intended for use by persons (including children) with reduced physical, sensory or mental capabilities, or lack of experience and knowledge, unless they have been given supervision or instruction concerning use of the appliance by a person being responsible for their safety.



- Children should be supervised to ensure that they do not play with the appliance.
- Keep all packaging away from children as there is a risk of suffocation.
- If you are discarding the appliance, pull the plug out of the socket, cut the connection cable (as close to the appliance as you can) and remove the door to prevent children playing from suffering an electric shock or from closing themselves inside it.
- If this appliance, featuring a magnetic door seals, is to replace an older appliance having a spring lock (latch) on the door or lid, be sure to make the spring lock unusable before you discard the old appliance. This will prevent it from becoming a death trap for a child.

### **General safety**



● **WARNING** — This appliance is intended to be used in household and similar applications such as

- **WARNING** — Do not store explosive substances such as aerosol cans with a flammable propellant in this appliance.
  - **WARNING** — If the supply cord is damaged, it must be replaced by the manufacturer, its service agent or similarly qualified persons in order to avoid a hazard.
  - **WARNING** — Keep ventilation openings, in the appliance enclosure or in the built-in structure, clear of obstruction.
  - **WARNING** — Do not use mechanical devices or other means to accelerate the defrosting process, other than those recommended by the manufacturer.
  - **WARNING** — Do not damage the refrigerant circuit.
  - **WARNING** — Do not use electrical appliances inside the food storage compartments of the appliance, unless they
-

---

are of the type recommended by the manufacturer.

- **WARNING** — The refrigerant and insulation blowing gas are flammable. When disposing of the appliance, do so only at an authorized waste disposal centre. Do not expose to flame.
- **WARNING** — When positioning the appliance, ensure the supply cord is not trapped or damaged.
- **WARNING** — Do not locate multiple portable socket-outlets or portable power supplies at the rear of the appliance.

### **Replacing the illuminating lamps**

- **WARNING**—The illuminating lamps must not be replaced by the user! If the illuminating lamps is damaged, contact the customer helpline for assistance. This warning is only for refrigerators that contain illuminating lamps.

### **Refrigerant**

The refrigerant isobutene (R600a) is contained within the refrigerant circuit of the appliance, a natural gas with a high level of environmental compatibility, which is nevertheless flammable. During transportation and installation of the appliance, ensure that none of the components of the refrigerant circuit becomes damaged.

The refrigerant (R600a) is flammable.

- **WARNING** — Refrigerators contain refrigerant and gases in the insulation. Refrigerant and gases must be disposed of professionally as they may cause eye injuries or ignition. Ensure that tubing of the refrigerant circuit is not damaged prior to proper disposal.

It is hazardous for anyone other than an Authorized Service Person to service this appliance. In Queensland the Authorized Service Person MUST hold a Gas Work Authorization for hydrocarbon refrigerants to carry out servicing or repairs which involve removal of covers.



### **WARNING : Risk of fire / flammable materials**

If the refrigerant circuit should be damaged:

- Avoid opening flames and sources of ignition.
  - Thoroughly ventilate the room in which the appliance is situated.
-

It is dangerous to alter the specifications or modify this product in any way.

Any damage to the cord may cause a short circuit, fire, and/or electric shock.



### **Electrical safety**

1. The power cord must not be lengthened.
2. Make sure that the power plug is not crushed or damaged.  
A crushed or damaged power plug may overheat and cause a fire.
3. Make sure that you can access the main plug of the appliance.
4. Do not pull the main cable.
5. If the power plug socket is loose, do not insert the power plug. There is a risk of electric shock or fire.
6. You must not operate the appliance without the interior lighting lamp cover.
7. The fridge is only applied with power supply of single phase alternating current of 220~240V/50Hz. If fluctuation of voltage in the district of user is so large that the voltage exceeds the above scope, for safety sake, be sure to apply A.C. Automatic voltage regulator of more than 350W to the fridge. The fridge must employ a special power socket instead of common one with other electric appliances. Its plug must match the socket with ground wire.

### **Daily use**

- Do not store flammable gas or liquids in the appliance, there is a risk of an explosion.
  - Do not operate any electrical appliances in the appliance (e.g. electric ice cream makers, mixers etc.).
  - When unplugging always pull the plug from the mains socket, do not pull on the cable.
  - Do not place hot items near the plastic components of this appliance.
  - Do not place food products directly against the air outlet on the rear wall.
-

- 
- Store pre-packed frozen food in accordance with the frozen food manufacture's instructions.
  - The appliances manufactures storage recommendations should be strictly adhered to. Refer to relevant instructions for storage.
  - Do not place carbonated or fizzy drinks in the freezer compartment as it creates pressure on the container, which may cause it to explode, resulting in damage to the appliance.
  - Frozen food can cause frost burns if consumed straight from the freezer compartment.
  - Do not place the appliance in direct sunlight.
  - Keep burning candles, lamps and other items with naked flames away from the appliance so that do not set the appliance on fire.
  - The appliance is intended for keeping food stuff and/or beverages in normal household as explained in this instruction booklet. You should take care when move it as the appliance is heavy.
  - Do not remove or touch items from the freezer compartment if your hands are damp/wet, as this could cause skin abrasions or frost/freezer burns.
  - Never use the base, drawers, doors etc. to stand on or as supports.
  - Frozen food must not be refrozen once it has been thawed out.
  - Do not consume ice popsicles or ice cubes straight from the freezer as this can cause freezer burn to the mouth and lips.
  - To avoid items falling and causing injury or damage to the appliance, do not overload the door racks or put too much food in the crisper drawers.
  - This refrigerating appliance is not intended to be used as a built-in appliance.

### **caution!**

### **Care and cleaning**

---

- Before maintenance, switch off the appliance and disconnect the mains plug from the mains socket.
- Do not clean the appliance with metal objects, steam cleaner, ethereal oils, organic solvents or abrasive cleansers.
- Do not use a sharp objects instead of a plastic scraper to remove frost from the appliance.

#### Installation Important!

- For electrical connection carefully, follow the instructions given in this manual. Unpack the appliance and check if there are damages on it.
- Do not connect the appliance if it is damaged. Report possible damages immediately to the place you bought it. In this case retain packing.
- It is advisable to wait at least four hours before connecting the appliance to allow the oil to flow back in the compressor.
- Adequate air circulation should be around the appliance, lacking this leads to overheating. To achieve sufficient ventilation, follow the instructions relevant to installation.
- Wherever possible the back of the product should not be too close to a wall to avoid touching or catching warm parts (compressor, condenser) to prevent the risk of a fire, follow the instructions relevant to installation.
- The appliance must not be locate close to radiators or cookers.
- Make sure that the mains plug is accessible after the installation of the appliance.

#### Service

- Any electrical work required to do the servicing of the appliance should be carried out by qualified electrician or competent person.
  - This product must be serviced by an authorized Service Center, and only genuine spare parts must be used.
- 1) If the appliance is Frost Free.
  - 2) If the appliance contains freezer compartment.

Note: Children aged from 3 to 8 years are allowed to load and unload refrigerating appliances. (This clause applies only to the EU region.)

---

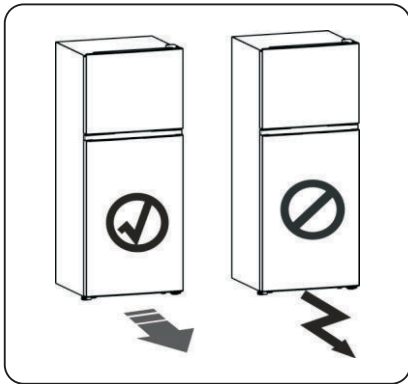
## Installing your new appliance

Before using the appliance for the first time, you should be informed of the following tips.

### Warning!

For proper installation, this refrigerator must be placed on a level surface of hard material that is the same height as the rest of the flooring. This surface should be strong enough to support a fully loaded refrigerator.

The rollers, which are not castors, should be only used for forward or backward movement. Moving the refrigerator sideways may damage your floor and the rollers.



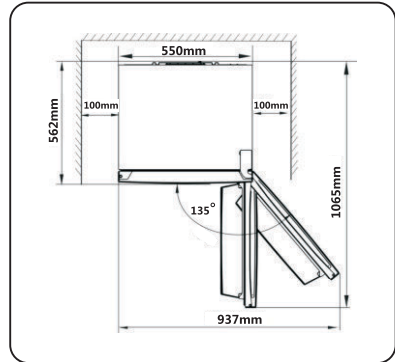
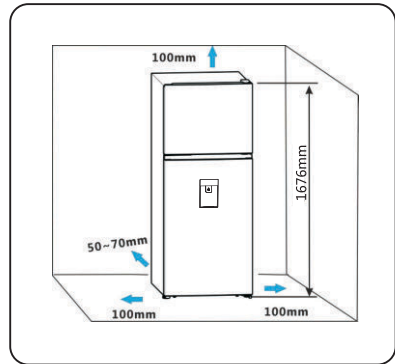
### Ventilation of appliance



In order to improve efficiency of the cooling system and save energy, it is necessary to maintain good ventilation around the appliance for the dissipation of heat. For this reason, sufficient clear space should be available around the refrigerator.

**Suggest:** It is advisable for there to be 50-70mm of space from the back to the wall, at least 100mm from its top, at

least 100mm from its side to the wall and a clear space in front to allow the doors to open 135°. As shown in following diagrams.



### Note:

● This appliance performs well within the climate class N/ST/T showed in the table below. It may not work properly if being left at a temperature above or below the indicated range for a long period.

Climate class	Ambient temperature
SN	+10°C to +32°C
N	+16°C to +32°C
ST	+16°C to +38°C
T	+16°C to +43°C

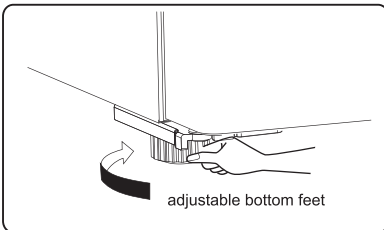
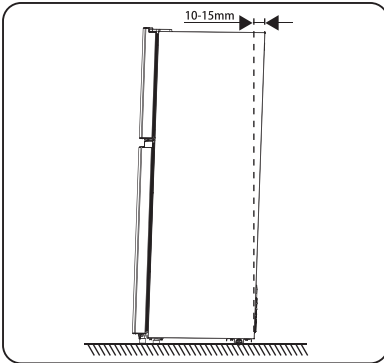
● Stand your appliance in a dry place to avoid high moisture.

● Keep the appliance out of direct sunlight, rain or frost. Stand the appliance away from heat sources such as stoves, fires or heaters.






### Leveling of appliance

● For sufficient leveling and air circulating in the lower rear section of the appliance, the bottom feet may need to be adjusted. You can adjust them manually by hand or by using a suitable spanner.

● To allow the doors to self-close, tilt the top backwards by 10-15mm.



### Tools you will need

		
8mm socket wrench	Cross-shaped screwdriver	
		
Thin-blade screwdriver	Monkey wrench	8mm wrench

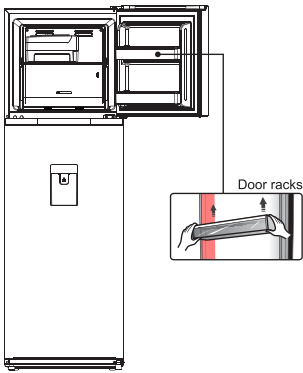
Note: Before you start lay the refrigerator on its back in order to gain access to the base, you should rest it on soft foam packaging or similar material to avoid damaging the backboard of the refrigerator. To reverse the door, the following steps are generally recommended.

## Reversing the door

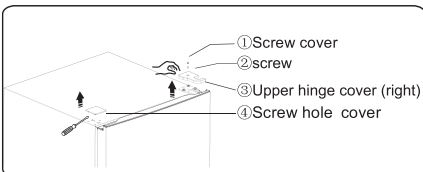
The side at which the door opens can be changed, from the right side (as supplied) to the left side, if the installation site requires.

**Warning!** When reversing the door, the appliance must not be connected to the mains. Ensure that the plug is removed from the mains socket.

1. Stand the refrigerator upright. Open the upper door to take out all door racks (to avoid rack sdamaged) and then close the door.

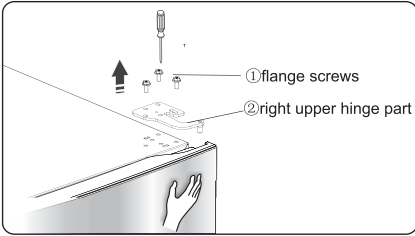


2. Stand the refrigerator upright, first remove the screw cover ① and loose the screw ② and unscrew the upper hinge cover ③ which is at the top right corner of the refrigerator, and use a putty knife or thin-blade screwdriver to prize the screw hole cover ④ which is at the top left corner of the refrigerator.



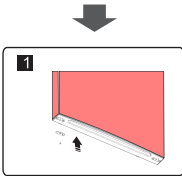
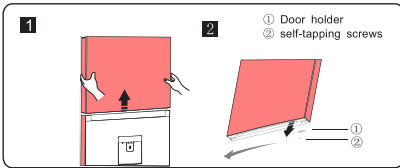


3. Unscrew the flange screws ① which are used for fixing the right upper hinge part ②. Lift the upper door and place it on a padded surface to prevent it from scratching.

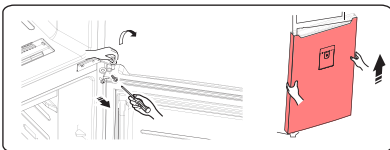


Note: Please hold the upper door by hand during step 3 to prevent door dropping.

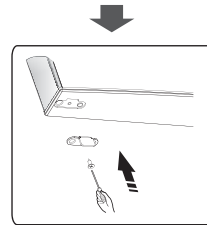
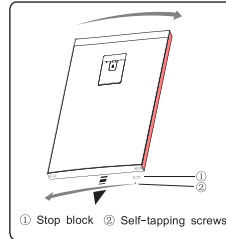
4. Remove the upper door and place it on a smooth surface with its panel upwards. Loose screws ②, detach part ①, then install part ① to the left side with screws ②.



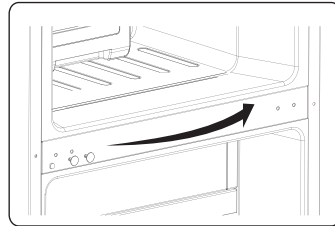
5. Loose screws used to fix the middle hinge and remove middle hinge. Then remove the lower door.



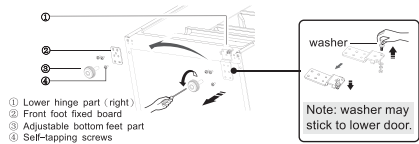
6. Place the lower door on a smooth surface with its panel upwards. Loose screws ②, detach part ①. Then install part ① to corresponding position on left side together with screws ②.



7. Change screw hole covers on middle cover plate from left to right (as shown in figure below).

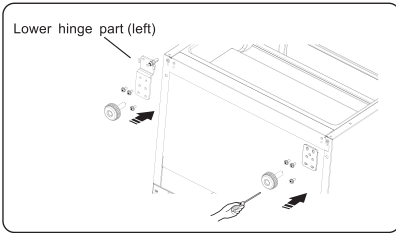


8. Place refrigerator flatwise, remove part ③ and then loose screws ④. Remove part ② and part ①.

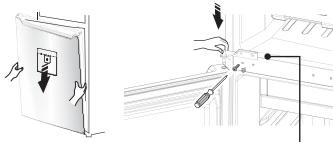


9. Screw out lower hinge, change it to the near hole site, and then screw up and mount washer.

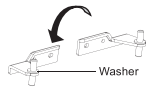
10. Just remount to the step 8, change part①to left and part②to right and then fix them with screws④. Finally install part③.



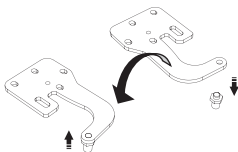
11. Move the lower door and adjust its position to align lower hole site and upper hinge axis. Turn the middle hinge by 180, change the washer on the axis to the upper side, adjust the middle hinge to the appropriate position and then install it.



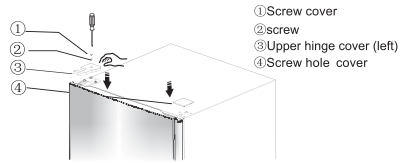
Note: washer may stick to lower door.



12. Screw out The upper hinge axis, turn the upper hinge over and fix axis on it. Then place it at side for use.



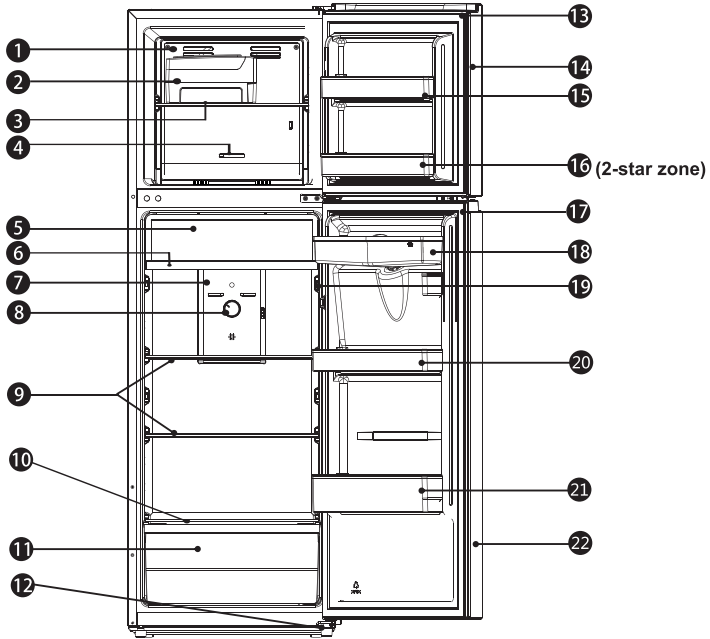
13. Just remount to the step 2, change upper hinge cover③to left and fix them with screws② and then install the screw cover①. Finally, change screw hole cover④to right.



14. Open the upper door, mount door racks and then close it.

## Description of the appliance

View of the appliance



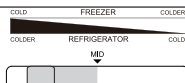

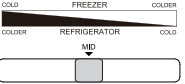

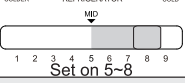

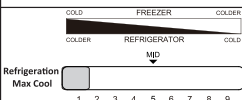
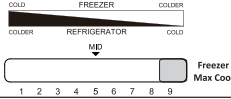


- |                                  |                                       |
|----------------------------------|---------------------------------------|
| 1. Freezer wind channel          | 13. Freezer door gasket               |
| 2. Ice box part (optional)       | 14. Freezer door                      |
| 3. Freezer shelf                 | 15. Freezer door rack                 |
| 4. Freezer temp. control         | 16. Freezer door rack (2-star zone)   |
| 5. Chill drawer cover (optional) | 17. Fridge door gasket                |
| 6. Chill drawer (optional)       | 18. Water storage box part (optional) |
| 7. Fridge wind channel           | 19. Door switch                       |
| 8. Fridge temp. control          | 20. Upper door rack                   |
| 9. Fridge shelf                  | 21. Lower door rack                   |
| 10. Crisper cover                | 22. Fridge door                       |
| 11. Crisper                      |                                       |
| 12. Adjustable bottom feet       |                                       |

### Note!

- Due to unceasing modification of our products, your refrigerator may be slightly different from this instruction manual, but its functions and using methods remain the same.
- To get the best energy efficiency of this product, please place all shelves, drawers and baskets on their original position as the illustration above.

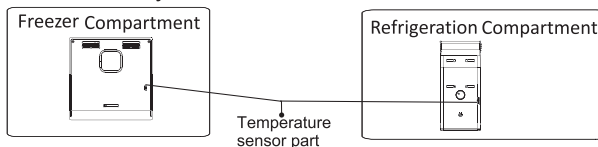
# Control panel

Please read the temperature regulation method carefully before use, and the compartment temperature of the fridge can be adjusted through the control panel. For normal use of the fridge, set the regulator to the middle position. If required, see the following method:

Temperature Setting Recommendation		
Condition	Freezer compartment	Refrigeration compartment
Summer (Higher than 32°C)	 <p>Set on 2~5 (set on the middle position when you make the ice)</p>	 <p>Set on 5~6</p>
Normal	 <p>Set on the middle position</p>	 <p>Set on the middle position</p>
Winter (Under 12°C)	 <p>Set on 5~8</p>	 <p>Set on 6~7</p>
Unrecommended settings		
Compartment	Setting	Effect
Freezer	 <p>Refrigeration Max Cool</p>	It may cause the freezer compartment temperature increases.
Freezer	 <p>Freezer Max Cool</p>	It may cause the refrigeration compartment temperature increases.
Refrigeration	 <p>Set on 1~2</p>	It may cause the freezer compartment temperature increases.
Refrigeration	 <p>Set on 7</p>	It may lead to the more energy consumption.

## Important!

Don't place too much food directly against the air outlet of the temperature sensor part in Wind channel cover of the refrigerator compartment, as it affects that the appliance can't operate correctly.



## Using your appliance

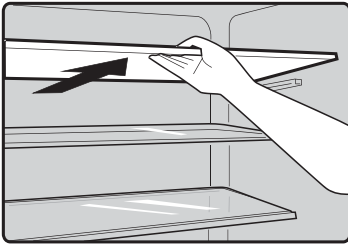
Your appliance has the accessories as the “Description of the appliance” showed in general, with this part instruction you can have the right way to use them. We recommend that you read through them carefully before using the appliance.

### Door rack

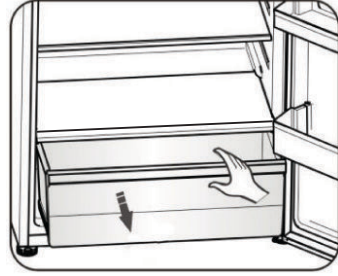
- It is suitable for the storage of eggs, canned liquid, bottled drinks and packed food, etc. Do not place too many heavy things in the racks.
- Small rack on lower door can be placed at different heights according to your requirements. Please take food out of the shelf before lifting vertically to reposition.

### Shelf in Refrigerator chamber

1. There are shelves in refrigerator chamber, and they can be taken out to be cleaned.



2. The crisper is suitable for storage of vegetables and fruit, etc.



### Freezer chamber

The freezer chamber is suitable for storage of foods required to be frozen, such as meat, ice.

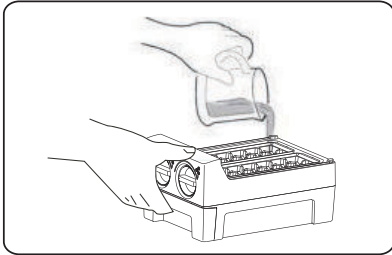
**Caution!** Do not close refrigerator door when installing deep bracket, It may damage the unit. Ensure that drink bottles are not left in the freezer for a longer time than needed as freezing liquid may cause the bottle to break.

### Twistable ice tray (optional)

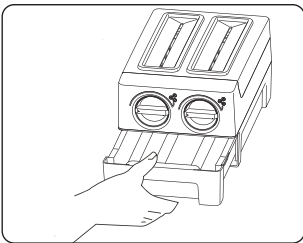
Note: If the ice tray is used for the first time or has not been used for a long time, please clean it before using.

●The twist ice tray is used to make and deposit ice cubes. You should use it as follows.

1. Pull out the twistable ice tray from the installation bracket.
2. Pour water into the ice trays and the water level shall not exceed the maximum line.



3. Place the filled ice tray back to the bracket.
4. When ice cubes form, twist the knobs clockwise and the ice will drop into the ice box below.
5. Ice cubes can be stored in the ice box, if you need them, you can pull out the ice box and take them out.



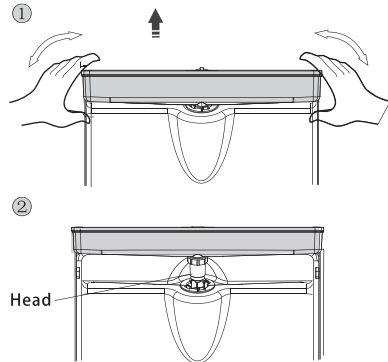
### Water Dispenser

The water dispenser, located in the fridge door, is for storing drinking water. With this appliance you can obtain chilled water easily without opening the refrigerator. You should review of following tips.

### Before using (optional)

Before using this appliance for the first time, you should use it based on following instructions.

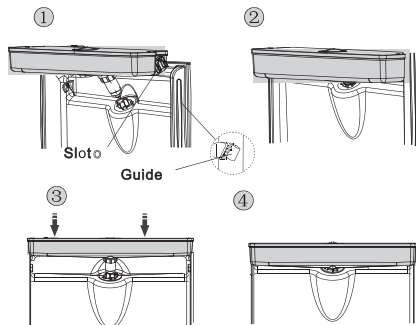
1. Hold the two sides of the water tank tightly, then pull up the water tank by shaking up and down.
2. Unscrew the head, then clean it and the inside of water tank.



### Assembling

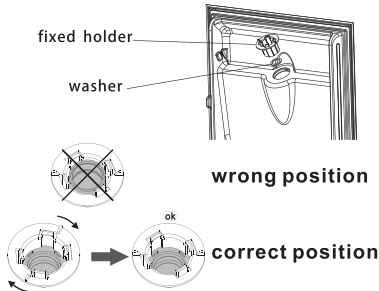
Before assembling, please drain the water inside the tank, and check whether the washer is reversed or not.

1. Insert the head into the hole.
2. Fit the tank along the guides on the door.
3. Press down on the two side of the tank.
4. When you hear a click sound, that



**Warning!**

1. Be careful not to press on the head;
2. When fitting the water tank, ensure the head inserted into the hole first;
3. If you found the washer reversed or loosed when removing the tank, you must take off the fixed holder by contrarotating it first, then put the washer to the correct position, and install the fixed holder at last.

**Filling water**

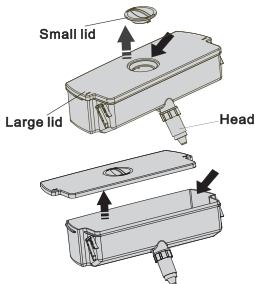
Before you fill the drinking water into the water tank, ensure that the water tank is steady and in a correct position.

**Caution!**

Fill with water up to 2.2L (which is suggested), and not above the level. Otherwise, it may overflow when the lid is close.

We recommend that you fill the water by the following ways.

1. Remove the small lid and fill water from the inlet of the large lid.
2. Remove the cover of the tank, and then fill water inside directly.

**Warning!**

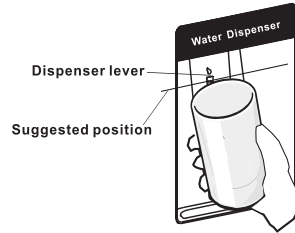
Don't touch other parts of the appliance when filling water, it may cause the water leakage.

**Dispensing water**

1. Make sure the cover of the water tank is fitted on.
2. Close the fridge door and check the dispenser.

**Receiving Water**

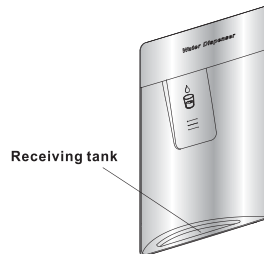
You should use the correct cups to receive water underneath the water dispenser.

**Warning!**

Don't push the dispenser lever forward without cup, it may cause the water leak from the dispenser.

● **Cleaning**

1. Put the water tank out of the door carefully, and then wash the tank, lid, and head lightly in water.
2. After you have successfully cleaned the appliance, you should dry it by natural drying or using the dryer.
3. If you have used the water dispenser for many times, the water in the receiving tank may drop on the floor, which may make your floor wet, and you should clean the tank with dry towel regularly before overflow.



## Cleaning and care

For hygienic reasons the appliance (including exterior and interior accessories) should be cleaned regularly (at least every two months).

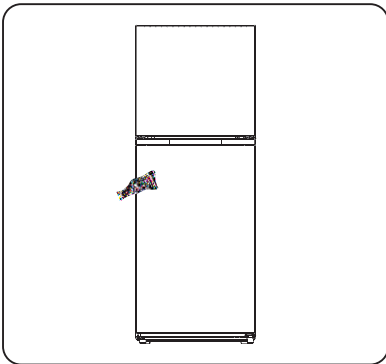
### Warning!

The appliance must not be connected to the mains during cleaning as there is a danger of electrical shock! Before cleaning switch the appliance off and remove the plug from the mains socket.

### Exterior cleaning

Wipe the control panel with a clean, soft cloth.

- Spray water onto the cleaning cloth instead of spraying directly on the surface of the appliance. This helps ensure an even distribution of moisture to the surface.
- Clean the doors, handles and cabinet surfaces with a mild detergent and then wiped dry with a soft cloth.



### Caution!

- Don't use sharp objects as they are likely to scratch the surface.
- Don't use Thinner, Car detergent, Clorox, ethereal oil, abrasive cleansers or organic solvent such as

Benzene for cleaning. They may damage the surface of the appliance and may cause fire.

### Interior cleaning

You should clean the appliance interior regularly. It will be easier to clean when food stocks are low. Wipe the inside of the fridge freezer with a weak solution of bicarbonate of soda, and then rinse with warm water using a wrung-out sponge or cloth. Wipe completely dry before replacing the shelves and baskets.

Thoroughly dry all surfaces and removable parts before putting them back into place.



Although this appliance automatically defrosts, a layer of frost may occur on the freezer compartment's interior walls if the freezer door is opened frequently or kept open too long. If the frost is too thick, choose a time when the freezer is nearly empty and proceed as follow:

1. Remove existing food and accessories baskets, unplug the appliance from the mains power and leave the doors open.



Ventilate the room thoroughly to accelerate the process.

2. When defrosting is completed, clean your freezer as described above.

**Caution!**

Do not use sharp objects to remove frost from the freezer compartment. Only after the interior is completely dry should the appliance be switched back on and plugged back into the mains socket.

**Door seals cleaning**

Take care to keep door seals clean. Sticky food and drinks can cause seals to stick to the cabinet and tear when you open the door. Wash seal with a mild detergent and warm water. Rinse and dry it thoroughly after cleaning.

**Caution!** Only after the door seals are completely dry should the appliance be powered on.

**Replacing the LED light:**

Warning:

The LED light should be replaced by a competent person. If the LED light is damaged, contact the customer helpline for assistance. To replace the LED light, the below steps can be followed:

1. Unplug your appliance.
  2. Remove light cover by pushing up and out.
  3. Hold the LED cover with one hand and pull it with the other hand while pressing the connector latch.
  4. Replace LED light and snap it correctly in place.
-

## Helpful hints and tips

### Energy saving tips

We recommend that you follow the tips below to save energy.

- Try to avoid keeping the door open for long periods in order to conserve energy.
- Ensure the appliance is away from any sources of heat (Direct sunlight, electric oven or cooker etc)
- Don't set the temperature colder than necessary.
- Don't store warm food or evaporating liquid in the appliance.
- Place the appliance in a well ventilated, humidity free, room. Please refer to Installing your new appliance chapter.
- The diagram shows the correct combination for the drawers, crisper and shelves, do not adjust the combination as this is designed to be the most energy efficient configuration.

### Hints for fresh food refrigeration

- Do not place hot food directly into the refrigerator, the internal temperature will increase resulting in the compressor having to work harder and will consume more energy.
- Do cover or wrap the food, particularly if it has a strong flavor.
- Place food properly so that air can circulate freely around it.

### Hints for refrigeration

- Meat (All Types) Wrap in polythene food: wrap and place on the glass shelf above the vegetable drawer. Always follow food storage times and use by dates suggested by manufacturers.
- Cooked food, cold dishes, etc.: They should be covered and may be placed on any shelf.
- Fruit and vegetables: They should be stored in the special drawer provided.
- Butter and cheese: Should be wrapped in airtight foil or plastic film wrap.

- Milk bottles: Should have a lid and be stored in the door racks.

### Hints for freezing

- When first starting-up or after a period out of use, let the appliance run at least 2 hours on the higher settings before putting food in the compartment.
- Prepare food in small portions to enable it to be rapidly and completely frozen and to make it possible to subsequently thaw only the quantity required.
- Wrap up the food in aluminum foil or polyethylene food wraps which are airtight.
- Do not allow fresh, unfrozen food to touch the food which is already frozen to avoid partially thawing the frozen food.
- Iced products, if consumed immediately after removal from the freezer compartment, will probably cause frost burns to the skin.
- It is recommended to label and date each frozen package in order to keep track of the storage time.

### Hints for the storage of frozen food

- Ensure that frozen food has been stored correctly by the food retailer.
- Once defrosted, food will deteriorate rapidly and should not be re-frozen. Do not exceed the storage period indicated by the food manufacturer.

### Switching off your appliance

If the appliance needs to be switched off for an extended period, the following steps should be taken to prevent mould on the appliance.

1. Remove all food.
2. Remove the power plug from the mains socket.
3. Clean and dry the interior thoroughly.
4. Ensure that all the doors are wedged

## Troubleshooting

If you experience a problem with your appliance or are concerned that the appliance is not functioning correctly, you can carry out some easy checks before calling for service, please see below.

**Warning! Don't try to repair the appliance yourself. If the problem persists** after you have made the checks mentioned below, contact a qualified electrician, authorized service engineer or the shop where you purchased the product.

Problem	Possible cause & Solution
Appliance is not working correctly	Check whether the power cord is plugged into the power outlet properly.
	Check the fuse or circuit of your power supply, replace if necessary.
	It is normal that the freezer is not operating during the defrost cycle, or for a short time after the appliance is switched on to protect the compressor.
Odours from the compartments	The interior may need to be cleaned
	Some food, containers or wrapping cause odours.
Noise from the appliance	<p>The sounds below are quite normal:</p> <ul style="list-style-type: none"> <li>● Compressor running noises.</li> <li>● Air movement noise from the small fan motor in the freezer compartment or other compartments.</li> <li>● Gurgling sound similar to water boiling.</li> <li>● Popping noise during automatic defrosting.</li> <li>● Clicking noise before the compressor starts.</li> </ul>
	<p>Other unusual noises are due to the reasons below and may need you to check and take action:</p> <ul style="list-style-type: none"> <li>● The cabinet is not level.</li> <li>● The back of appliance touches the wall.</li> <li>● Bottles or containers fallen or rolling.</li> </ul>
The motor runs continuously	<p>It is normal to frequently hear the sound of the motor, it will need to run more when in following circumstances:</p> <ul style="list-style-type: none"> <li>● Temperature setting is set colder than necessary</li> <li>● Large quantity of warm food has recently been stored within the appliance.</li> <li>● The temperature outside the appliance is too high.</li> <li>● Doors are kept open too long or too often.</li> <li>● After your installing the appliance or it has been switched off for a long time.</li> </ul>

A layer of frost occurs in the compartment	Check that the air outlets are not blocked by food and ensure food is placed within the appliance to allow sufficient ventilation. Ensure that door is fully closed. To remove the frost, please refer to the "Cleaning and care" chapter.
Temperature inside is too warm	You may have left the doors open too long or too frequently; or the doors are kept open by some obstacle; or the appliance is located with insufficient clearance at the sides.
Temperature inside is too cold	Increase the temperature by following the "Control panel" chapter.
Doors can't be closed easily	Check whether the top of the refrigerator is tilted back by 10-15mm to allow the doors to self close, or if something inside is preventing the doors from closing.
Water drips on the floor	The water pan (located at the rear bottom of the cabinet) may not be properly leveled, or the draining spout underneath the top of the compressor depot may not be properly positioned to direct water into this pan, or the water spout is blocked. You may need to pull the refrigerator away from the wall to check the pan and spout. Check if the refrigerator is power-off for a long time, this may cause the ice in the bucket to melt into water, and flow to the floor.
The light is not working	<ul style="list-style-type: none"> <li>● The LED light may be damaged. Refer to replace LED lights in cleaning and care chapter.</li> <li>● The control system has disabled the lights due to the door being kept open too long, close and reopens the door to reactivate the lights.</li> </ul>

## Disposal of the appliance

It is prohibited to dispose of this appliance as household waste.


### Packaging materials

Packaging materials with the recycle symbol are recyclable. Dispose of the packaging into a suitable waste collection container to recycle it.

### Before disposal of the appliance

1. Pull out the mains plug from the mains socket.
2. Cut off the power cord and discard with the mains plug.

**Warning!** Refrigerators contain refrigerant and gases in the insulation. Refrigerant and gases must be disposed of professionally as they may cause eye injuries or ignition. Ensure that tubing of the refrigerant circuit is not damaged prior to proper disposal.

<b>Correct Disposal of this product</b>	
	<p>This symbol on the product or in its packing indicates that this product may not be treated as household waste. Instead, it should be taken to the appropriate waste collection point for the recycling of electrical and electronic equipment. By ensuring this product is disposed of correctly, you will help prevent potential negative consequences for the environment and human health, which could otherwise be caused by the inappropriate waste handling of this product. For more detailed information about the recycling of this product, please contact your local council your household waste disposal service, or the shop where you purchased the product.</p>

To avoid contamination of food, please respect the following instructions

- Opening the door for long periods can cause a significant increase of the temperature in the compartments of the appliance.
- Clean regularly surfaces that can come in contact with food and accessible drainage systems.
- Store raw meat and fish in suitable containers in the refrigerator, so that it is not in contact with or drip onto other food.
- Two-star frozen-food compartments are suitable for storing pre-frozen food, storing or making icecream and making ice cubes.
- One-, two- and three-star compartments are not suitable for the freezing of fresh food.

Order	Compartments TYPE	Target storage temp.[°C]	Appropriate food
1	Fridge	+2~+8	Eggs, cooked food, packaged food, fruits and vegetables, dairy products, cakes, Drinks and other foods which are not suitable for freezing.
2	(***)*-Freezer	≤-18	Seafood (fish, shrimp, shellfish), freshwater aquatic products and meat products (recommended time is 3 months – nutrition values and taste decrease with time), suitable for frozen fresh food.
3	***-Freezer	≤-18	Seafood (fish, shrimp, shellfish), freshwater aquatic products and meat products (recommended time is 3 months – nutrition values and taste decrease with time). Not suitable for freezing fresh food.
4	** -Freezer	≤-12	Seafood (fish, shrimp, shellfish), freshwater aquatic products and meat products (recommended time is 2 months – nutrition values and taste decrease with time). Not suitable for freezing fresh food.
5	*-Freezer	≤-6	Seafood (fish, shrimp, shellfish), freshwater aquatic products and meat products (recommended time is 1 month – nutrition values and taste decrease with time). Not suitable for freezing fresh food.
6	0-star	-6~0	Fresh pork, beef, fish, chicken, some packaged processed foods, etc. (Recommended to eat within the same day, preferably not later than 3 days) . Partially packed/wrapped up encapsulated processed foods (non-freezable foods)
7	Chill	-2~+3	Fresh/frozen pork, beef, chicken, freshwater aquatic products, etc.(7 days below 0 °C and above 0 °C is recommended for consumption within that day, preferably no more than 2 days). Seafood (less than 0 for 15 days, it is not recommended to store above 0 °C)

8	Fresh Food	0~+4	Fresh pork, beef, fish, chicken, cooked food, etc. (Recommended to eat within the same day, preferably no more than 3 days)
9	Wine	+5~+20	red wine, white wine, sparkling wine etc.

Note: please store different foods according to the compartments or target storage temperature of your purchased products.

- If the refrigerating appliance is left empty for long periods, switch off, defrost, clean, dry, and leave the door open to prevent mould developing within the appliance.

**Water dispenser cleaning (special for water dispenser products):**

- Clean water tanks if they have not been used for 48 h; flush the water system connected to a water supply if water has not been drawn for 5 days.

**WARNING!** Food needs to be packed in bags before putting into the refrigerator, and liquids need to be packed in bottles or capped containers to avoid the problem that the product design structure is not easy to clean.

---

# svan

SF1675500ENF

## MANUAL DE FUNCIONAMIENTO PARA EL USUARIO

Antes de utilizar esta unidad, lea detenidamente este manual y consérvelo para consultas

Español



## Contenido

Información de seguridad y advertencia .....	2	Limpieza y mantenimiento.....	18
Instalación de Su Nuevo aparato.....	8	Sugerencias y consejos útiles.....	20
Descripción del aparato.....	13	Solución de problemas.....	21
Panel de control.....	14	Eliminación del aparato.....	23
Uso del aparato.....	15		



## Información de seguridad y advertencia

Por su propia seguridad y para garantizar un uso correcto, lea detenidamente este manual de usuario así como los consejos y advertencias, antes de instalar y usar por primera vez el aparato. Con el objetivo de evitar errores y accidentes innecesarios, es importante asegurarse de que todos los usuarios del aparato estén familiarizados con su funcionamiento y sus dispositivos de seguridad. Conserve estas instrucciones y asegúrese de que estén incluidas con el aparato si lo traslada o vende, a fin de que cualquier usuario del mismo esté informado debidamente sobre su uso y avisos de seguridad. Para proteger su salud y bienes materiales, siga las precauciones de estas instrucciones ya que de lo contrario el fabricante no se hará responsable de los daños derivados.

### Seguridad para niños y otras personas vulnerables

#### ● Conformidad con las normas EN

Este aparato puede ser utilizado por los niños de edad desde 8 años y las personas con capacidades reducidas físicas, sensoriales o mentales o falta de experiencia y conocimiento si ellos han sido dados la supervisión o instrucción sobre el uso del aparato en una manera segura y entienden los peligrosos involucrados. Los niños no deberán jugar con el aparato, La limpieza y el mantenimiento del usuario no deben ser llevados a cabo por los niños sin supervisión.

#### ● Conformidad con las normas IEC

Este aparato no ha sido diseñado para que lo utilicen personas (incluidos niños) con capacidades físicas, sensoriales o mentales reducidas, o falta de experiencia y conocimientos, a menos que estén supervisados o hayan recibido instrucciones acerca del uso del aparato por parte de una persona responsable de su seguridad.

- Los niños deben estar supervisados para garantizar que no jueguen con el aparato.
- Mantenga todos los embalajes apartados de los niños ya que hay riesgo de asfixia.
- Si va a desechar el aparato, tire el enchufe macho fuera del tomacorriente, corte el cable de conexión (lo más cerca del aparato como sea posible) y quite la puerta para evitar que los niños la jueguen y protegerlos contra la descarga eléctrica o desde su encierro.
- Si este aparato, que está equipado con los sellos de puerta magnéticos, es para reemplazar un aparato más viejo que tiene un bloqueo de muelle (pestillo) en la puerta o la tapa, asegúrese de hacer inútil el bloqueo de muelle antes de que deseche el aparato viejo. Eso puede evitar formar la trampa mortal para los niños.

### **Seguridad general**



- **ADVERTENCIA**—Este aparato está diseñado para ser utilizado en el hogar y las aplicaciones similares tales como
  
  - **ADVERTENCIA**—No almacene las sustancias explosivas tales como latas de aerosol con un propulsor inflamable en este aparato.
  - **ADVERTENCIA**—Si el cable de alimentación está dañado, deberá ser reemplazado por el fabricante, su agente de servicio o las personas similarmente cualificadas con el fin de evitar un peligro.
  - **ADVERTENCIA**—Mantenga las aperturas de ventilación en la carcasa del aparato o en la estructura construida libres de obstáculos.
  - **ADVERTENCIA**—No utilice los dispositivos mecánicos u otros medios para acelerar el proceso de descongelación, con excepción de los recomendados por el fabricante.
  - **ADVERTENCIA**—No dañe el circuito de refrigerante.
  - **ADVERTENCIA**—No utilice los aparatos eléctricos dentro de los compartimentos de almacenamiento de alimentos del aparato, a menos que sean de tipo recomendado por el fabricante
-

- **ADVERTENCIA**—El refrigerante y el gas de sople de aislamiento son inflamables. Al desechar el aparato, sólo hágalo en un centro autorizado de desecho de basuras. No lo exponga a la llama.
- **ADVERTENCIA**—Cuando coloque el aparato, asegúrese de que el cable eléctrico no esté atrapado ni dañado.
- **ADVERTENCIA**—No coloque múltiples tomas eléctricas portátiles ni fuentes de alimentación portátiles en la parte trasera del aparato.

## **Sustituir las luces de iluminación**

- **ADVERTENCIA**— ¡El usuario no debe sustituir las luces de iluminación! Si una luz de iluminación estuviera dañada, póngase en contacto con la línea de ayuda al cliente. Esta advertencia es solo válida para refrigeradores que contengan luces de iluminación.

## **Refrigerante**

El refrigerante isobutano (R600a) está dentro del circuito de refrigerante del aparato, un gas natural con alto nivel de compatibilidad medioambiental, aunque es inflamable. Durante el transporte y la instalación de este aparato, asegúrese de que ningún componente del circuito de refrigerante sea dañado.

El refrigerante (R600a) es inflamable.

- **ADVERTENCIA**—Los refrigeradores contienen refrigerante y gases en el aislamiento. El refrigerante y los gases deben eliminarse de forma profesional ya que podrían causar lesiones oculares o ignición. Asegúrese de que los tubos del circuito refrigerante no estén dañados antes de eliminarlo correctamente.

Es peligroso que una persona que no sea una persona de servicio autorizada de servicio a este electrodoméstico. En Queensland, la Persona de Servicio Autorizada DEBE tener una Autorización de Trabajo con gas para refrigerantes de hidrocarburos para realizar el servicio o las reparaciones que impliquen la extracción de las cubiertas.



## **ADVERTENCIA: Riesgo de incendio / materiales inflamables**

Si el circuito del refrigerante es dañado:

-Evite las llamadas abiertas y fuentes de encendido.

-Ventile completamente la habitación donde se ubica el aparato.

Es peligroso alterar las especificaciones o modificar este aparato en ninguna manera.

Cualquier daño al cable puede causar el cortocircuito, el incendio o la descarga eléctrica.

---



## Seguridad eléctrica

1. El cable de alimentación no deberá ser alargado.
2. Asegúrese de que el enchufe de alimentación no esté aplastado o dañado. Un enchufe de alimentación aplastado o dañado puede sobrecalentar y causar un incendio.
3. Asegúrese de que pueda acceder al enchufe principal del aparato.
4. No tire el cable principal.
5. Si la toma del enchufe de alimentación está floja, no inserte el enchufe de alimentación. Hay un riesgo de descarga eléctrica o incendio.
6. No opere el aparato sin la cubierta interna de la luz de iluminación .
7. Este refrigerador sólo se aplica junto con la fuente de alimentación de corriente alternativa monofásica de 220~240V/50Hz. Si la fluctuación del voltaje en el distrito del usuario es demasiado grande y el voltaje excede dicho alcance, para la seguridad, asegúrese de aplicar el regulador de voltaje automático CA de más de 350W para el refrigerador. El refrigerador no deberá utilizar un tomacorriente especial en lugar del común con otros aparatos eléctricos. Si enchufe deberá coincidir con el tomacorriente del cable de tierra.

## Uso diario

- No almacene los gases o líquidos inflamables en el aparato, hay riesgo de explosión.
  - No opere ningún aparato eléctrico en el aparato (por ejemplo, máquina eléctrica de helados, mezcladores, etc.).
  - Durante el desenchufe, siempre tire el enchufe macho desde el tomacorriente, no tire el cable.
  - No coloque los ítems calientes cerca de los componentes de plástico de este aparato.
  - No coloque los productos de alimento directamente contra la salida de aire en la pared trasera.
-

- 
- Almacene los alimentos congelados pre-empaquetados de acuerdo con las instrucciones del fabricante de alimentos congelados.
  - Las recomendaciones de almacenamiento de los fabricantes de aparatos deberán ser estrictamente cumplidas. Refiérase a las instrucciones relevantes para el almacenamiento.
  - No coloque las bebidas carbonatadas o gaseosas en el compartimiento de congelación ya que el cual crea presión en el contenedor, que puede causar su explosión, resultado en el daño al aparato.
  - Los alimentos congelados pueden causar quemaduras por congelación si son consumidos directamente desde el compartimiento del congelador.
  - No coloque el aparato bajo la luz solar directa.
  - Mantenga las velas de quema, las lámparas u otros ítems con llamas abiertas apartados del aparato para que el aparato no se encienda.
  - Este aparato está diseñado para preservar los alimentos y/o bebidas en el hogar normal como se explica en el manual de instrucciones. Este aparato es pesado, se deberá tener cuidado al moverlo.
  - No mueva ni toque los ítems desde el compartimiento de congelador si sus manos están húmedas/mojadas, ya que eso puede causar las abrasiones en la piel o las quemaduras por escarcha/congelación.
  - Nunca se mantenga de pie sobre la base, los cajones, las puertas, etc. ni los utilice como soportes.
  - Los alimentos congelados no deben ser recongelados una vez que hayan sido descongelados.
  - No consuma los helados o cubitos de hielo directamente desde el congelador ya que eso puede causar quemadura a la boca y los labios por el congelador.
  - Para evitar la caída de objetos o causar lesión o daño al aparato, no sobrecargue los estantes en la puerta ni coloque demasiados alimentos en los cajones de verdura.
  - Este aparato refrigerante no está diseñado para usar como aparato integrado.

## **¡Precaución!**

### **Cuidado y limpieza**

- Antes del mantenimiento, apague el aparato y desconecte el enchufe macho desde el tomacorriente.
-

- No limpie el aparato con los objetos metálicos, limpiador de vapor, aceites etéreos, disolventes orgánicos ni limpiadores abrasivos.
- Utilice un rascador de plástico en lugar de objetos afilados para retirar la escarcha del aparato.

### **¡Importante para instalación!**

- Para la conexión eléctrica cuidadosa, siga las instrucciones dadas en este manual.
- Desembale el aparato y verifique si hay daños en el cual. No conecte el aparato si está dañado. Informe los daños posibles al lugar donde compró el producto inmediatamente. En este caso, retenga el embalaje.
- Es aconsejable esperar durante por lo menos cuatro horas antes de conectar con el aparato con el fin de permitir el reflujo del aceite al compresor
- La circulación adecuada de aire deberá estar alrededor del aparato, la falta de esa puede causar el sobrecalentamiento. Para lograr suficiente ventilación, siga las instrucciones relacionadas con la instalación.
- Cuando sea posible, la parte trasera del producto no debe estar demasiado cerca de una pared para evitar que toque o toque piezas calientes (compresor, condensador) para evitar el riesgo de incendio, siga las instrucciones pertinentes a la instalación.
- El aparato no deberá ubicarse cerca de los radiadores u hornos.
- Asegúrese de que el enchufe macho sea accesible después de la instalación del aparato.

### **Servicio**

- Cualquier trabajo eléctrico requerido durante el mantenimiento del aparato deberá ser llevado a cabo por el electricista cualificado o la persona competente.
- Este producto deberá ser mantenido por un centro autorizado de servicios y sólo se deberá utilizar los repuestos genuinos.

1) Si el aparato es libre de escarchas.

2) Si el aparato contiene el compartimiento de congelador.

Nota: los niños de 3 a 8 años de edad pueden cargar y descargar aparatos de refrigeración (esta cláusula se aplica solo a la región de la UE).

---

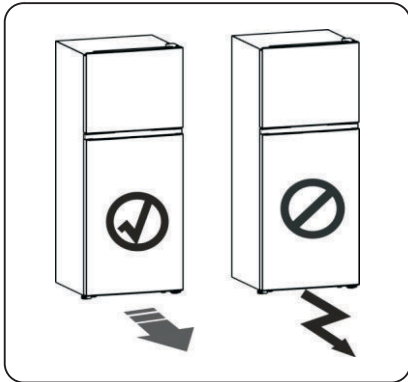
## Instalación de Su Nuevo aparato

Antes de utilizar el aparato por primera vez, debe leer los siguientes consejos.


### ¡Advertencia!

Para realizar una instalación adecuada, se debe colocar la nevera sobre una superficie nivelada de material duro que esté a la misma altura que el resto del suelo. Esta superficie debe ser lo suficientemente fuerte para soportar una nevera completamente cargada.

Los rodillos, que no son ruedas, solo se deben usar para moverla hacia delante o hacia atrás. Mover la nevera hacia los lados podría dañar el suelo y los rodillos.

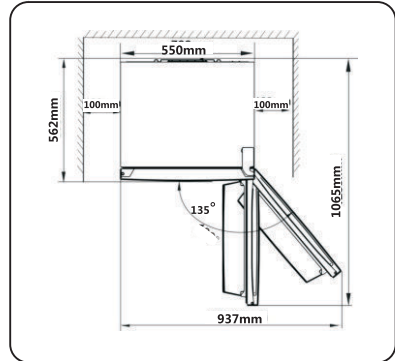
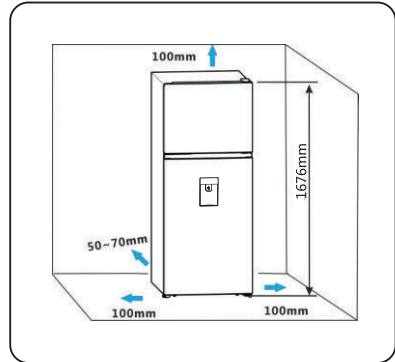


### Ventilación del aparato

 Para mejorar la eficacia del sistema refrigerante y ahorrar energía, es necesario mantener una buena ventilación alrededor del aparato para disipar el calor. Por esta razón, se debe dejar suficiente espacio libre alrededor del refrigerador.

**Recomendación:** Se aconseja que haya al menos 50-70 mm de espacio desde la parte trasera de la heladera a la pared, al menos 100 mm de

espacio desde la superficie, al menos 100 mm del lateral a la pared y un espacio en la parte frontal para poder abrir las puertas a 135°. Como se muestra en los siguientes diagramas.



### Nota:

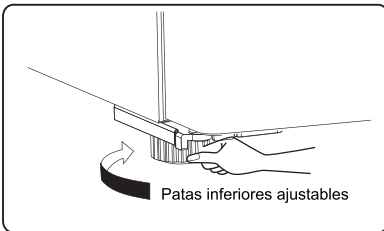
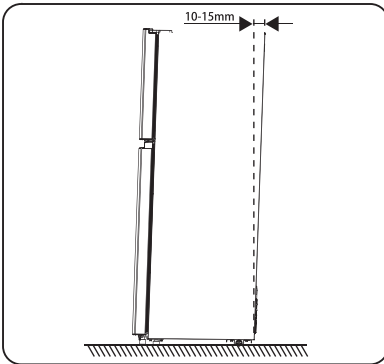
• Este electrodoméstico funciona bien dentro de la clase climática N/ST/T que se muestra en la siguiente tabla. Puede no funcionar correctamente si se deja a una temperatura superior o inferior al rango indicado por un largo periodo.

Clase climática	Temperatura ambiente
SN	+10°C a +32°C
N	+16°C a +32°C
ST	+16°C a +38°C
T	+16°C a +43°C

- Coloque el aparato en un lugar seco para evitar daños por la humedad.
- Mantenga el aparato apartado de la luz directa del sol, de la lluvia o de la escarcha. Coloque el aparato alejado de fuentes de calor, como estufas, fuegos o calentadores.

### Estabilización del aparato

- Para una estabilización y una circulación de aire suficientes en la sección trasera inferior del aparato, es posible que sea necesario ajustar las patas inferiores. Las puede regular manualmente con la mano o utilizando una llave correcta.
- Para permitir que las puertas se cierren solas, incline la parte superior hacia atrás unos 10-15 mm.



### Herramientas que necesitará

Llave de tubo de 8 mm	Destornillador estrella	
Destornillador plano	Llave inglesa	Llave de 8 mm

Nota: Antes de recostar el refrigerador para obtener acceso a la base, debería colocar una espuma suave o un material similar para evitar dañar la parte trasera del refrigerador. Para cambiar el lado en el que se abre la puerta, se recomiendan generalmente los siguientes pasos.

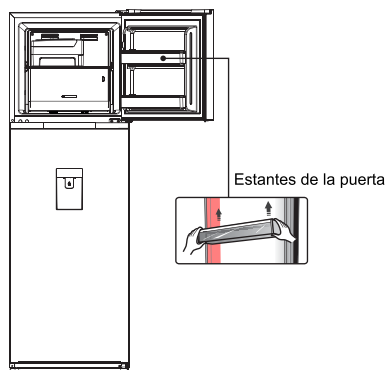


## Cambio del lado en el que se abre la puerta

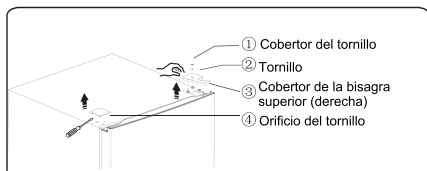
Si el lugar de la instalación lo requiere, se puede cambiar el lado en el que se abre la puerta, desde el lado derecho (de fábrica) al lado izquierdo. ¡Advertencia! Al momento de cambiar el lado en el que se abre la puerta, el electrodoméstico no debe estar conectado al tomacorriente.

Asegúrese de quitar el conector el tomacorriente.

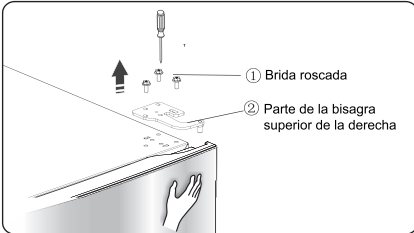
1. Coloque el refrigerador verticalmente. Abra la puerta superior para quitar todos los estantes de la puerta (para evitar que se dañen) y luego cierre la puerta.



2. Coloque el refrigerador de forma vertical, primero quite el cobertor del tornillo ① y afloje el tornillo ② y desatornille la bisagra del cobertor ③ que se encuentra en la esquina derecha superior del refrigerador y utilice una espátula o un destornillador plano para abrir el cobertor del orificio del tornillo ④ que se encuentra en el rincón izquierdo superior del refrigerador.

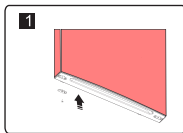
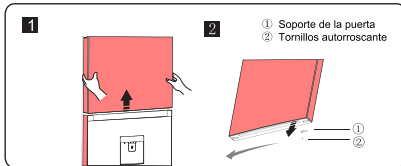


3. Desatornille la brida roscada ① que se utiliza para fijar la parte de la bisagra superior de la derecha ②. Levante la puerta superior y colóquela en una superficie acolchonada para evitar que se raye.

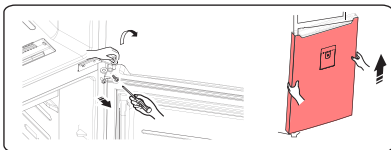


Nota: Sostenga la puerta superior con la mano durante el paso 3 para evitar que la puerta se caiga.

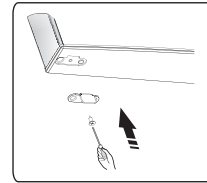
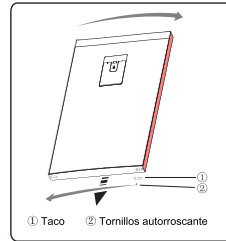
4. Quite la puerta superior y colóquela en una superficie suave con los paneles hacia arriba. Afloje los tornillos ②, separe la pieza ①, luego, instale la parte ① en el lado izquierdo con los tornillos ②.



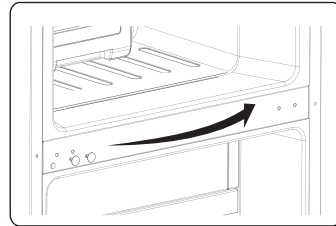
5. Afloje los tornillos utilizados para fijar la bisagra del medio y quite la bisagra. Luego, quite la puerta inferior.



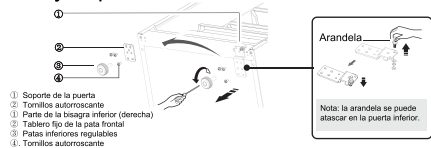
6. Coloque la puerta inferior sobre una superficie suave con los paneles hacia arriba. Afloje los tornillos ②, separe la pieza ①. Luego, instale la parte ① en la posición correspondiente en el lado izquierdo junto con los tornillos ②.



7. Cambie los cobertores de los orificios del tornillo en la placa del medio de izquierda a derecha (como se muestra en la imagen de arriba).



8. Coloque el refrigerador en forma plana, quite la parte ③ y luego afloje los tornillos ④. Quite la parte ② y la parte ①.

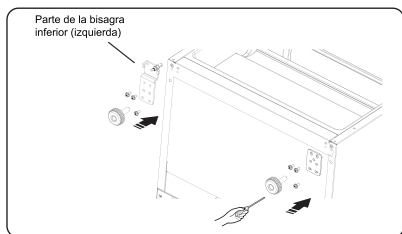


- ① Soporte de la puerta
- ② Tornillos autorroscante
- ③ Parte de la bisagra inferior (derecha)
- ④ Tornillos fijo de la pala frontal
- ⑤ Pistas inferiores regulables
- ⑥ Tornillos autorroscante

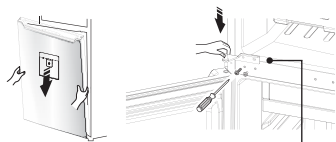
Arandela

Nota: la arandela se puede alisar en la puerta inferior.

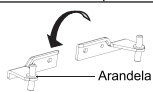
9. Desatornille la bisagra inferior, cámbiela al orificio más cercano y luego atornille y coloque la arandela.
10. Vuelva al paso 8, cambie la parte ① a la izquierda y la parte ② a la derecha y luego fijelas con los tornillos ④. Por último, instale la parte ③.



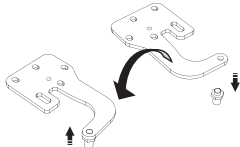
11. Mueva la puerta inferior y modifique su posición para alinearla con el orificio inferior y el eje de la bisagra superior. Gire la bisagra del medio a 180, cambie la arandela en el eje para el lado superior, modifique la bisagra del medio a la posición adecuada y luego instálela.



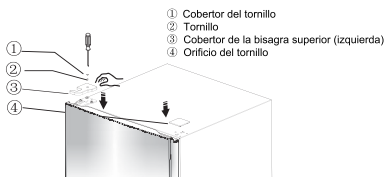
Nota: la arandela se puede atascar en la puerta inferior.



12. Desatornille el eje de la bisagra superior, gire la bisagra superior y fije el eje en ella. Luego, colóquela a un lado para utilizarla luego.



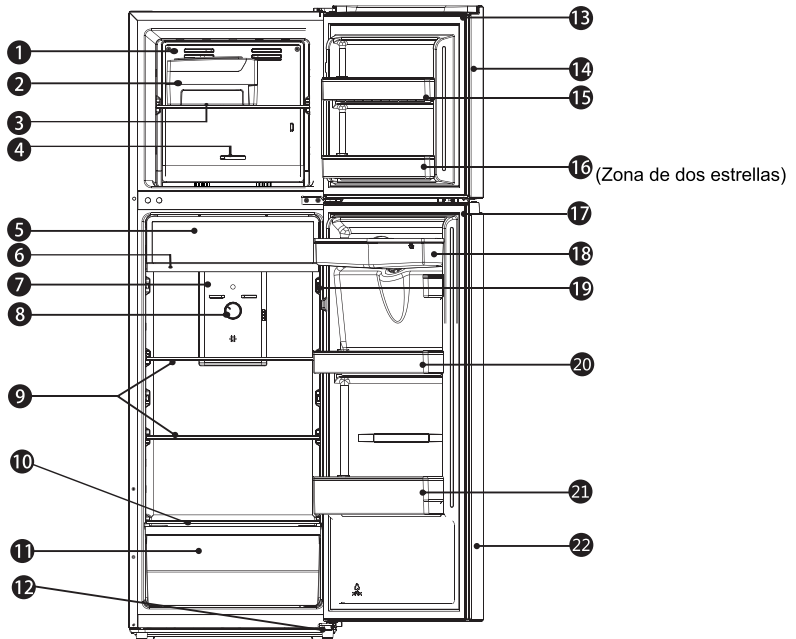
13. Vuelva al paso 2, cambie el cobertor de la bisagra superior ③ hacia la izquierda y fijela con los tornillos ② y luego instale el cobertor ①. Por último, cambie el orificio del tornillo ④ hacia la derecha.



14. Abra la puerta superior, coloque los estantes de la puerta y ciérrela.

## Descripción del aparato

Vista del aparato



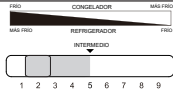

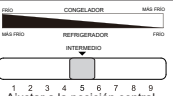

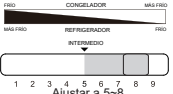

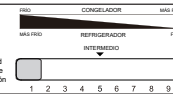
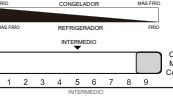


- |  |   |
|--|---|
| 1. Canal de viento del congelador            | 13. Junta de la puerta del congelador                         |
| 2. Parte de la cubitera (opcional)           | 14. Puerta del congelador                                     |
| 3. Estantería del congelador                 | 15. Estante de la puerta                                      |
| 4. Control de temperatura del congelador     | 16. Estante de puerta del refrigerador (zona de 2 estrellas)  |
| 5. Cubierta del cajón refrigerado (opcional) | 17. Junta de la puerta de la heladera                         |
| 6. Cajón refrigerado (opcional)              | 18. Sección del compartimiento para almacenar agua (opcional) |
| 7. Canal de viento de la heladera            | 19. Interruptor de la puerta                                  |
| 8. Control de temperatura del refrigerador   | 20. Estante superior de la puerta                             |
| 9. Estante de la heladera                    | 21. Estante inferior de la puerta                             |
| 10. Cubierta del recipiente para verduras    | 22. Puerta de la heladera                                     |
| 11. Cajón                                    |   |
| 12. Patas inferiores ajustables              |   |

### ¡Nota!

- Debido a las modificaciones incesantes de nuestros productos, su refrigerador puede diferir un poco del de este manual de instrucciones pero sus funciones y métodos de uso son los mismos.
- Para obtener la mejor eficiencia energética de este producto, coloque todos los estantes, cajones y recipientes en su posición original como se muestra en la imagen de arriba.

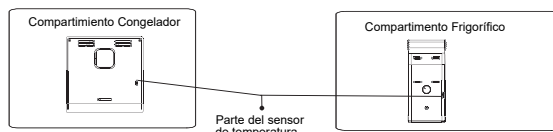
## Panel de control

Por favor, lea atentamente el método de ajuste de la temperatura antes de utilizar el aparato. Puede ajustar la temperatura del compartimento del frigorífico a través del panel de control. Para un uso normal del frigorífico, coloque el regulador en la posición media. En caso necesario, consulte los métodos siguientes:

Recomendación de ajuste de temperatura		
Condición	Compartimento congelador	Compartimento frigorífico
Verano (Superior a 32°C)	 <p>Ajustar a 2-5 (coloque en la posición media cuando haga el hielo)</p>	 <p>Ajustar a 5-6</p>
Normal	 <p>Ajustar a la posición central</p>	 <p>Ajustar a la posición central</p>
Invierno (Menos de 12°C)	 <p>Ajustar a 5-8</p>	 <p>Ajustar a 6-7</p>
Ajustes no recomendados		
Compartimento	Ajuste	Efecto
Congelador	 <p>Capacidad Máxima de Refrigeración</p>	Puede hacer que aumente la temperatura del compartimento congelador.
Congelador	 <p>Capacidad Máxima de Congelación</p>	Puede hacer que aumente la temperatura del compartimento frigorífico.
Refrigeración	 <p>Ajustar a 1-2</p>	Puede hacer que aumente la temperatura del compartimento congelador.
Refrigeración	 <p>Ajustar a 7</p>	Puede aumentar el consumo de energía.

### ¡Importante!

No coloque demasiados alimentos en la salida de aire del sensor de temperatura en la cubierta del canal de viento del refrigerador ya que afecta al electrodoméstico y no puede funcionar correctamente.



## Uso del aparato

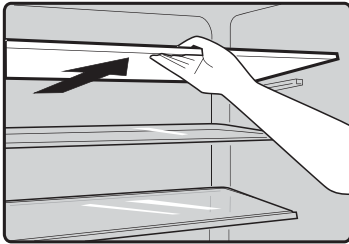
El electrodoméstico cuenta con los accesorios como los que se muestran en "Descripción del electrodoméstico"; con estas instrucciones usted puede utilizarlos de la manera correcta. Se recomienda leerla detenidamente antes de utilizar el aparato.

### Estante de la puerta

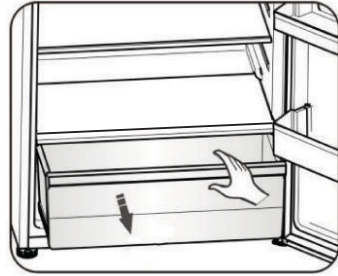
- Es ideal para almacenar huevos, líquidos enlatados, botellas, alimentos envasados, etc. No coloque muchas cosas pesadas en el estante.
- El estante pequeño en la puerta inferior se puede colocar a distintas alturas según sus necesidades. Quite los alimentos del estante antes de inclinarlo en forma vertical para reubicarlo.

### Estante en el refrigerador

1. Hay estantes en el refrigerador y se pueden extraer para poder limpiarlos.



2. El cajón Crisper es ideal para almacenar frutas y verduras, etc.



### Cámara del congelador

La cámara del congelador es ideal para almacenar alimentos que requieran congelarse, como por ejemplo la carne, cremas heladas. **¡Precaución!** No cierre la puerta del refrigerador cuando realiza la instalación de los soportes, puede dañar la unidad.

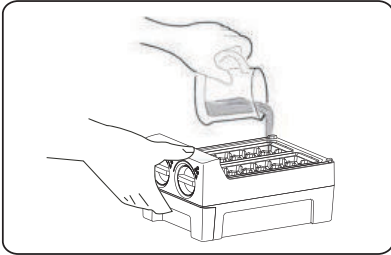
Asegúrese de no dejar las botellas en el congelador por más tiempo de que sea necesario ya que el líquido congelado puede romper las botellas.

### Cubeta flexible para el hielo.(opcional)

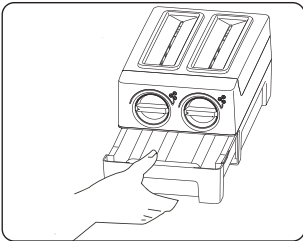
Nota: Limpie la bandeja antes de utilizarla si la utiliza por primera vez o si no la ha utilizado por un tiempo.

- La bandeja de hielo flexible se utiliza para hacer y depositar los cubos de hielo. Debería utilizarla de la siguiente manera.

1. Extraiga la bandeja de hielo flexible del soporte de instalación.
2. Vierta el agua en la bandeja de hielo; el nivel del agua no debe exceder la línea máxima.



3. Coloque la bandeja de hielo nuevamente en el soporte.
4. Cuando se forman los cubos de hielo, gire la perilla en sentido horario y el hielo caerá en el recipiente.
5. Los cubos de hielo se pueden almacenar en el recipiente; si los necesita, puede sacar el recipiente y tomar los cubos de hielo.



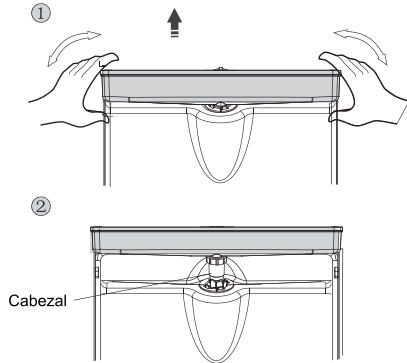
### Dispensador de agua

El dispensador de agua, ubicado en la puerta de la heladera, es para almacenar agua potable. Con este electrodoméstico usted puede obtener agua fría sin abrir el refrigerador. Debería revisar los siguientes consejos.

### Antes del uso (opcional)

Antes de utilizar el electrodoméstico por primera vez, utilícelo siguiendo las siguientes instrucciones.

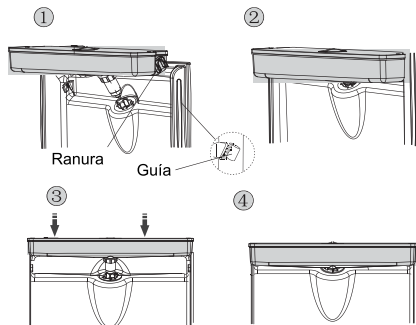
1. Sostenga firmemente ambos lados del tanque de agua, y luego levante el tanque de agua moviéndolo hacia arriba y hacia abajo.
2. Desatornille el cabezal y luego límpielo junto con el interior del tanque de agua.



### Montaje

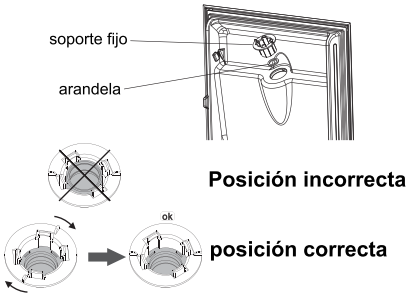
Antes de volver a colocarlo, drene el agua dentro del tanque y compruebe si la arandela está invertida o no.

1. Inserte el cabezal en el orificio.
2. Coloque el tanque a lo largo de las guías en la puerta.
3. Presione ambos lados del tanque.
4. Cuando escuche el sonido de un "clic" significa que la instalación se completó.



**¡Advertencia!**

1. Tenga cuidado de no presionar el cabezal.
2. Al colocar el tanque de agua, asegúrese de colocar primero el cabezal en el orificio;
3. Si la arandela está invertida o floja al momento de extraer el tanque, debe quitar el soporte fijo girándolo primero de manera inversa, luego coloque la arandela en la posición correcta e instale el soporte fijo al final.



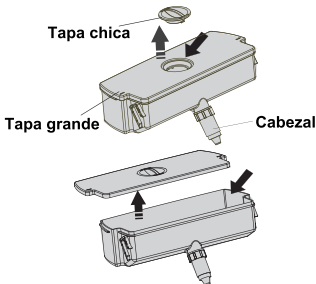
**Llenado con agua**

Antes de llenar el tanque con agua potable, asegúrese de que el tanque de agua esté estable y en la posición correcta.

**¡Precaución!**

Llene con agua hasta 2.2L (como se sugiere) y no por encima del nivel. De lo contrario, puede desbordarse cuando la tapa esté cerrada. Le recomendamos realizar el llenado de las siguientes maneras.

1. Quite la tapa chica y vierta el agua desde la entrada de la tapa grande.
2. Quite el cobertor del tanque y luego vierta el agua directamente.



**¡Advertencia!**

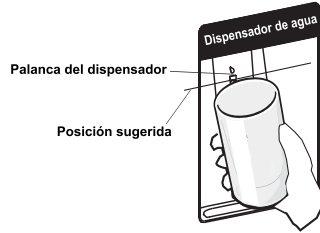
No toque otras partes del electrodoméstico cuando vierta el agua ya que podría causar fugas de agua.

**Dispensado de agua**

1. Asegúrese de que el cobertor del tanque de agua esté bien colocado.
2. Cierre la puerta de la heladera y verifique el dispensador.

**Recepción del agua**

Debe utilizar el vaso correcto para recibir el agua debajo del dispensador.

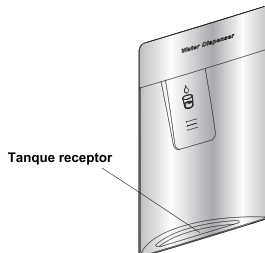


**¡Advertencia!**

No presione la palanca del dispensador sin un vaso, puede causar fugas de agua desde el dispensador.

● **Limpieza**

1. Quite cuidadosamente el tanque de agua de la puerta y luego limpie el tanque, la tapa y el cabezal con un poco de agua.
2. Después de limpiar el electrodoméstico, déjelo secar de forma natural o utilice un secador.
3. Si ha utilizado el dispensador de agua muchas veces, el agua en el tanque receptor puede gotear hacia el suelo, lo que puede humedecerlo; usted debería limpiar el tanque con una toalla seca de forma regular antes de que se desborde.





## Limpeza y mantenimiento

Por motivos de higiene, se debe limpiar periódicamente el aparato (así como los accesorios exteriores e interiores) al menos cada dos meses ).

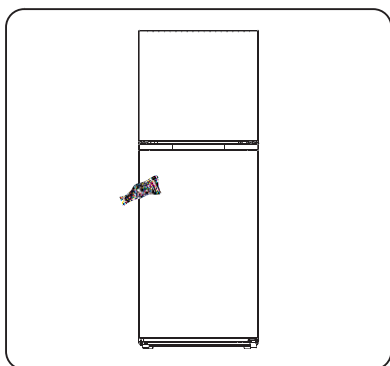
### ¡Advertencia!

¡No se debe conectar el electrodoméstico en el tomacorriente durante la limpieza ya que existe riesgo de descargas eléctricas! Antes de limpiarlo, apague el aparato y desconecte el enchufe de la toma eléctrica.

### Limpeza exterior

Limpe el panel de control con un paño limpio y suave.

- Rocíe agua en el trapo de limpieza en lugar de rociarla directamente en la superficie del aparato. Esto ayudará a distribuir la humedad de manera uniforme por la superficie.
- Limpe las puertas, asas y superficies del armario con un detergente suave y, a continuación, séquelas con un trapo suave.



### ¡Precaución!

- No utilice objetos afilados, ya que podrían rayar la superficie.
- No utilice diluyentes, detergente para vehículos, Clorox, aceites etéreos, limpiadores abrasivos ni disolventes orgánicos, como benceno, para

limpiarlo. Podrían dañar la superficie del aparato y provocar un incendio.

### Limpeza interior

Debe limpiar periódicamente el interior del aparato. Le resultará más fácil limpiarlo cuando tenga poca cantidad de comida. Limpe el interior del frigorífico y el congelador con una solución débil de bicarbonato de soda y, a continuación, aclárelo con agua caliente usando un trapo o esponja escurridos. Séquelo completamente antes de volver a colocar los estantes y cestas.

Seque bien todas las superficies y partes extraíbles antes de volver a colocarlas.



Aunque este aparato tiene una función automática de descongelación, podría haber una capa de escarcha en el interior del compartimento congelador si se ha abierto con frecuencia la puerta o si se ha mantenido abierta mucho rato. Si la escarcha es demasiado gruesa, elija un momento en el que el congelador esté casi vacío y siga estos pasos:

1. Retire los alimentos y los accesorios, desenchufe el aparato de la electricidad y deje las puertas abiertas.

Ventile bien la habitación para acelerar el proceso de descongelación.

2. Cuando se haya descongelado completamente, limpie el congelador siguiendo el proceso antes descrito.

**¡Precaución!**

No utilice objetos afilados para eliminar la escarcha del compartimento congelador. Solo se debe volver a conectar a la corriente y encender el aparato cuando el interior esté completamente seco.

**Limpieza del sello de las puertas**

Procure mantener limpio el sello de las puertas. Los alimentos y bebidas pegajosos pueden hacer que los sellos se enganchen en el armario y se rompan al abrir la puerta. Limpie el sello con un detergente suave y agua caliente. Aclárelo y séquelo completamente después de limpiarlo.

**¡Precaución!** Solo se debe encender el aparato si los sellos de las puertas están completamente secos.

**Reemplazo de la luz LED:**

Advertencia:

Una persona capacitada debe reemplazar la luz LED. Si la luz LED se daña, contacte a la línea de atención al cliente para una asistencia. Para reemplazar la luz LED, siga los siguientes pasos:

1. Desenchufe el aparat.
  2. Quite el cobertor de la luz presionando hacia arriba y hacia afuera.
  3. Sostenga el cobertor de la luz LED con una mano y tire con la otra mientras presiona el conector.
  4. Reemplace la luz LED y colóquela correctamente en el lugar.
-

## Sugerencias y consejos útiles

### Consejos de ahorro de energía

Le recomendamos que siga estos consejos para ahorrar energía.

- Procure evitar mantener la puerta abierta durante mucho rato para ahorrar energía.
- Asegúrese de que el aparato esté alejado de fuentes de calor (luz del sol directa, hornos o fogones eléctricos, etc.).
- No configure la temperatura más fría de lo necesario.
- No almacene alimentos calientes o líquidos que se evaporan en la unidad.
- Coloque el aparato en una habitación bien ventilada y sin humedad. Consulte el capítulo Instalar el nuevo aparato.
- Si el diagrama muestra la combinación correcta de cajones, cajones para verduras y estantes, no la modifique, ya que ha sido diseñada para ofrecer la configuración energética más eficiente.

### Sugerencias para refrigerar alimentos frescos

- No coloque alimentos calientes directamente en la nevera o el congelador. La temperatura interna aumentaría provocando que el compresor deba trabajar con más potencia y consuma más energía.
- Cubra o envuelva los alimentos, sobre todo si tienen un sabor fuerte.
- Coloque adecuadamente los alimentos para que el aire pueda circular libremente a su alrededor.

### Sugerencias de refrigeración

- Carne (todo tipo), envolver en bolsas de polietileno: Envuélvala y colóquela en el estante de cristal que hay sobre el cajón de las verduras. Respete siempre los tiempos de almacenamiento y consúmalas según las fechas recomendadas por los fabricantes.
- Alimentos cocinados, platos fríos, etc.: Deben estar siempre cubiertos y se pueden colocar en cualquier estante.
- Frutas y verduras: Se deben guardar en el cajón especial incluido.
- Mantequilla y queso: Se debe envolver en papel hermético o con film plástico.

- Botellas de leche:

Deben tener tapa y se deben guardar en los estantes de la puerta.

### Sugerencias de congelación

- Cuando lo encienda por primera vez o después de un largo periodo sin usarlo, deje que el aparato funcione al menos dos horas con los ajustes más altos antes de meter alimentos.
- Prepare los alimentos en porciones pequeñas para permitir que se congelen rápida y completamente y para que después sea posible descongelar solo la cantidad necesaria.
- Envuélvalos en papel de aluminio o polietileno para alimentos que sean herméticos.
- No permita que los alimentos frescos y sin congelar toquen los que ya estén congelados para evitar que suba la temperatura de estos últimos.
- Si se consume alimentos congelados directamente después de sacarlos del congelador, probablemente provoquen quemaduras por congelación en la piel.
- Se recomienda etiquetar y datar cada paquete congelado para mantener un seguimiento de los tiempos de almacenamiento.

### Recomendaciones para guardar los alimentos congelados

- Revise que los alimentos congelados se hayan almacenado correctamente por el vendedor de alimentos.
- Una vez descongelados, los alimentos se deteriorarán rápidamente y no deben volver a congelar. No supere el tiempo de almacenamiento indicado por el fabricante de los alimentos.

### Apagar el aparato

Si fuera necesario apagar el aparato durante un periodo prolongado, debe seguir estos pasos para prevenir la aparición de hongos en él.

1. Retire todos los alimentos.
2. Desconecte el enchufe de la toma eléctrica.
3. Limpie y seque completamente el interior.
4. Asegúrese de que todas las puertas queden abiertas ligeramente para permitir que circule el aire.

## Solución de problemas

Si experimenta algún problema con el aparato o le preocupa que no funcione correctamente, puede realizar estas sencillas comprobaciones antes de llamar al servicio técnico.

**¡Advertencia!** No intente reparar el aparato usted mismo. Si el problema persiste después de haber realizado las comprobaciones descritas a continuación, póngase en contacto con un electricista cualificado, un ingeniero de mantenimiento autorizado o con la tienda donde compró el producto.

Problema	Causa posible y solución
El aparato no funciona correctamente	Compruebe si el cable eléctrico está enchufado correctamente a la toma eléctrica.
	Compruebe el fusible o el circuito del suministro eléctrico y sustitúyalos si fuera necesario.
	Es normal que el congelador no funcione durante el ciclo de descongelación automática, o durante periodos cortos después de encender el aparato para proteger el compresor.
Salen olores de los compartimentos	Es posible que sea necesario limpiar el interior.
	Algunos alimentos, recipientes o envoltorios provocan olores.
Sale ruido del aparato	<p>Los sonidos descritos a continuación son bastante normales:</p> <ul style="list-style-type: none"> <li>● Ruidos de funcionamiento del compresor.</li> <li>● Ruido de circulación de aire del motor del ventilador pequeño ubicado en el compartimento del congelador o en otros compartimentos.</li> <li>● Sonido de borboteo parecido al del agua en ebullición.</li> <li>● Golpeteos durante la descongelación automática.</li> <li>● Chasquidos antes de que arranque el compresor.</li> </ul>
	<p>Otros ruidos inusuales pueden ser debidos a los motivos descritos a continuación y es posible que deba comprobarlos y tomar medidas:</p> <ul style="list-style-type: none"> <li>● El armario no está nivelado.</li> <li>● La parte trasera del aparato toca la pared.</li> <li>● Las botellas o recipientes se caen o ruedan.</li> </ul>
El motor funciona continuamente.	<p>Es normal escuchar periódicamente el sonido del motor, que deberá funcionar con más intensidad en las siguientes circunstancias:</p> <ul style="list-style-type: none"> <li>● La temperatura establecida es más fría de lo necesario.</li> <li>● Se ha guardado recientemente una gran cantidad de alimentos calientes en el aparato.</li> <li>● La temperatura exterior del aparato es demasiado elevada.</li> <li>● Las puertas han estado abiertas demasiado rato o con mucha</li> </ul>

	<p>frecuencia.</p> <ul style="list-style-type: none"> <li>● Después de instalar el aparato o cuando ha estado apagado durante mucho tiempo.</li> </ul>
Hay una capa de escarcha en el compartimento	Compruebe que las salidas de aire no estén bloqueadas con alimentos y asegúrese de que la comida esté colocada dentro del aparato de forma que permita una ventilación suficiente. Asegúrese de que la puerta esté completamente cerrada. Para ver cómo eliminar la escarcha, consulte el capítulo Limpieza y mantenimiento.
La temperatura interna es demasiado cálida	Es posible que las puertas hayan estado abiertas demasiado rato o con mucha frecuencia, o que las puertas se mantengan abiertas por algún obstáculo, o que el aparato tenga poco espacio a los lados, en la parte trasera o encima
La temperatura interna es demasiado fría	Aumente la temperatura según se indica en el capítulo "Controles del panel de visualización".
Las puertas no se pueden cerrar fácilmente	Compruebe que la parte superior del frigorífico esté inclinada hacia atrás unos 10-15 mm para permitir que las puertas se cierren solas, o si hay algo dentro que evita que se cierren.
Gotea agua al suelo	Puede que la bandeja para agua (ubicada en la parte trasera inferior del electrodoméstico) no se haya nivelado correctamente o que el desagüe de la parte superior del depósito compresor no se haya colocado correctamente para que el agua entre directamente en la bandeja. También puede estar bloqueado. Puede que necesite correr el refrigerador de la pared para verificar la bandeja y el caño. Si el frigorífico está apagado durante mucho tiempo, puede provocar que el hielo de la cubitera se derrita y se desparrame por el suelo.
La luz no funciona	<ul style="list-style-type: none"> <li>● Es posible que la luz LED esté dañada. Consulte cómo sustituir las luces LED en el capítulo "Limpieza y mantenimiento".</li> <li>● El sistema de control ha desactivado las luces porque la puerta ha estado abierta demasiado rato, cierre y vuelva a abrir la puerta para reactivar las luces.</li> </ul>

## Eliminación del aparato

Está prohibido eliminar este aparato con los residuos domésticos.

### Material de embalaje


Los materiales de embalaje con el símbolo de reciclaje son reciclables. Arroje el embalaje al contenedor de recogida de residuos adecuado para reciclarlo.

### Antes de eliminar el aparato

1. Desconecte el enchufe de la toma eléctrica.
2. Corte el cable eléctrico y elimínelo con el enchufe.

¡Advertencia! Los refrigeradores contienen refrigerante y gases en el aislamiento. El refrigerador y los gases tienen que ser desechados de manera profesional ya que pueden causar lesiones a los ojos o la ignición.

Asegúrese de que la tubería del circuito de refrigerante no esté dañada antes de su desecho adecuado

	Eliminación correcta del producto
	<p>Este símbolo en el producto o en el material de empaque indica que este producto no se puede tratar como desperdicio doméstico. En su lugar, se debe llevar al punto de recogida de residuos adecuados para reciclar el equipo eléctrico y electrónico. Al asegurarse de que este producto se elimina correctamente, ayudará a prevenir las consecuencias negativas potenciales para el entorno y la salud humana, que de lo contrario podrían ser causadas por la manipulación inadecuada de los residuos de este producto. Para más información detallada acerca del reciclaje de este producto, póngase en contacto con el servicio de eliminación de residuos domésticos de su ayuntamiento o con la tienda donde compró el producto.</p>

Para evitar contaminaciones alimentarias, siga estas instrucciones

- Abrir la puerta durante largos periodos puede provocar un aumento significativo de la temperatura de los componentes del aparato.
- Limpie periódicamente las superficies que puedan entrar en contacto con los alimentos y los sistemas de drenaje accesibles.
- Almacene la carne y el pescado crudos en contenedores adecuados en el refrigerador, de forma que no toquen ni goteen sobre otros alimentos.
- Los compartimentos de dos estrellas para alimentos congelados son aptos para almacenar alimentos precongelados, almacenar o hacer helado y cubitos de hielo. - Los compartimentos de una, dos y tres estrellas no son adecuados para congelar alimentos frescos.

Orden	Compartimentos TIPO	Temp. de almacenamiento objetivo [°C]	Alimentos adecuados
1	Nevera	+2~ +8	Huevos, alimentos cocidos, alimentos envasados, frutas y verduras, productos lácteos, pasteles, bebidas y otros alimentos que no son adecuados para la congelación.
2	(***)*-Congelador	≤ -18	Mariscos (pescado, camarones, mariscos), productos acuáticos de agua dulce y productos cárnicos (El tiempo recomendado es de 3 meses: los valores nutricionales y el sabor disminuyen con el tiempo), adecuados para alimentos frescos congelados.
3	***-Congelador	≤ -18	Mariscos (pescado, camarones, mariscos), productos acuáticos de agua dulce y productos cárnicos (El tiempo recomendado es de 3 meses: los valores nutricionales y el sabor disminuyen con el tiempo). No es adecuado para congelar alimentos frescos.
4	** -Congelador	≤ -12	Mariscos (pescado, camarones, mariscos), productos acuáticos de agua dulce y productos cárnicos (El tiempo recomendado es de 2 meses: los valores nutricionales y el sabor disminuyen con el tiempo). No es adecuado para congelar alimentos frescos.
5	*-Congelador	≤ -6	Mariscos (pescado, camarones, mariscos), productos acuáticos de agua dulce y productos cárnicos (El tiempo recomendado es de 1 mes: los valores nutricionales y el sabor disminuyen con el tiempo). No es adecuado para congelar alimentos frescos.
6	0 estrellas	-6 ~ 0	Cerdo fresco, carne de res, pescado, pollo, algunos alimentos procesados envasados, etc. (Recomendado para comer dentro del mismo día, preferiblemente no más tarde de 3 días). Alimentos procesados encapsulados parcialmente embalados / envueltos (alimentos no congelables)
7	Enfriar	-2 ~ +3	Cerdo, ternera, pescado y pollo frescos/congelados, productos de agua dulce, etc. (7 días por debajo de 0 °C y por encima de 0 °C, se recomienda consumir durante el mismo día, preferiblemente no más de 2 días). Marisco (menos de 0 durante 15 días, no se recomienda almacenar por encima de 0 °C).

---

8	Alimentos frescos	0 ~ +4	Cerdo, ternera, pescado y pollo frescos, alimentos cocinados, etc. (se recomienda comer durante el mismo día, preferiblemente no más de 3 días).
9	Vino	+5 ~+20	Vino tinto, vino blanco, vino espumoso, etc.

Nota: almacene los diferentes alimentos según compartimentos o la temperatura de almacenamiento objetivo de los productos adquiridos.

- Si el refrigerador permanece vacío durante mucho tiempo, desenchúfelo, descongele, limpie, seque y deje la puerta abierta para prevenir la formación de moho en el interior.

**Limpieza del dispensador de agua (especial para productos de dispensador de agua:**

- Limpie los depósitos de agua si no se utilizan durante 48 horas; enjuague el sistema de agua conectado a un suministro de agua si no se ha sacado agua en 5 días.

ADVERTENCIA: Los alimentos deben envasarse en bolsas antes de ponerlos en la nevera y los líquidos deben embotellarse o meterse en recipientes con tapa para evitar problemas debido a que la estructura del producto no es fácil de limpiar.

---



# svan

SF1675500ENF

## MANUAL DE OPERAÇÃO DO USUÁRIO

Antes de operar esta unidade, leia atentamente este manual e guarde-o para referência futura

Português

## Conteúdo

Informações de segurança e aviso-----	2	Limpeza e conservação -----	18
Instalação do seu novo aparelho -----	8	Sugestões e dicas úteis -----	20
Descrição do aparelho -----	13	Solução de problemas -----	21
Painel de controle -----	14	Disposição do aparelho -----	23
Usar o seu aparelho -----	15		



## Informações de segurança e aviso

Para a sua segurança e o uso correto, antes de instalar e usar o aparelho, leia este manual do usuário com atenção, incluindo as suas sugestões e advertências. Para evitar erros e acidentes desnecessários, é importante certificar-se de que todas as pessoas que utilizam o aparelho conheçam o seu funcionamento e as características de segurança. Guarde estas instruções e certifique-se de que elas acompanham o aparelho em caso de transferência ou venda, para que o uso dela durante toda a sua vida será devidamente informado sobre o seu uso correto e a segurança. Para a segurança de vidas e propriedades, preste atenção às precauções de instruções do usuário porque o fabricante não é responsável por danos causados por omissão.

### **Segurança para crianças e outras que são pessoas vulneráveis**

- De acordo com o padrão EN

Este aparelho pode ser usado por crianças com idades de 8 anos e acima e pessoas com deficiências físicas, sensoriais ou mentais ou falta de experiência e conhecimento se eles têm recebido supervisão ou instruções relativas à utilização do aparelho de forma segura e compreenderam os perigos envolvidos. As crianças não devem brincar com o aparelho. Limpeza e manutenção não podem ser feitas por crianças sem supervisão.

- De acordo com o padrão IEC

Este aparelho não se destina a ser utilizado por pessoas (incluindo crianças) com capacidades reduzidas físicas, sensoriais ou mentais, ou falta de experiência e conhecimento, a menos que tenham recebido supervisão ou instruções relativas à utilização do aparelho por uma pessoa responsável pela sua segurança.

- Crianças devem ser supervisionadas para garantir que não brinquem com o aparelho.
- Mantenha todas as embalagens fora do alcance das crianças porque há o risco de asfixia.  
Se você está descartando o aparelho, retire o plugue a partir da tomada, corte o cabo de conexão (o mais próximo do aparelho possível) e retire a porta para evitar que as crianças sofram um choque elétrico ou fechem-se no interior.
- Se este aparelho, com a vedação magnética de porta, será usado para substituir um aparelho mais velho que tem um fecho de mola (trava) na porta ou tampa, certifique-se de deixar o fecho de mola inutilizável antes de descartar o aparelho antigo. Isso vai impedir que a trava se torne uma armadilha mortal para uma criança.

### **Segurança geral**



- AVISO - Este aparelho é destinado para ser usado em casa ou aplicações similares, tais como áreas de cozinha e lojas,
  - AVISO - Não guarde substâncias explosivas, tais como latas de aerossol com um propulsor inflamável neste aparelho.
  - AVISO - Se o cabo de alimentação estiver danificado, ele deve ser substituído pelo fabricante, pelo agente autorizado ou pessoal qualificado para evitar um perigo.
  - AVISO - Mantenha as aberturas de ventilação na caixa do aparelho ou na estrutura interna sem obstruções.
  - AVISO - Não utilize dispositivos mecânicos ou outros meios para acelerar o processo de descongelamento, exceto os recomendados pelo fabricante.
  - AVISO - Não danifique o circuito de refrigeração.
  - AVISO - Não utilize aparelhos elétricos no interior dos compartimentos de armazenamento de alimentos do aparelho, a menos que sejam do tipo recomendado pelo fabricante.
-

- 
- AVISO - O refrigerante e gases de isolamento são inflamáveis. Ao descartar o aparelho, faça-o apenas em um centro autorizado de eliminação de resíduos. Não exponha-o ao fogo.
  - AVISO - Ao posicionar o aparelho, certifique-se de que o cabo de alimentação não esteja preso ou danificado.
  - AVISO - Não localize várias tomadas de soquete portáteis ou fontes de alimentação portáteis na parte traseira do dispositivo.

## Substituir as lâmpadas de iluminação

- AVISO - As lâmpadas de iluminação não devem ser substituídas pelo usuário! Se as lâmpadas de iluminação estiverem danificadas, entre em contato com a linha de atendimento ao cliente para obter assistência.

Este aviso é apenas para refrigeradores que contêm lâmpadas de iluminação.

## Refrigerante

O refrigerante isobuteno (R600a), um gás natural comum elevado nível de compatibilidade com o ambiente, está contido dentro do circuito de refrigerante do aparelho que é inflamável. Durante o transporte e a instalação do aparelho, assegure que nenhum dos componentes do circuito de refrigeração se torna danificado.

O refrigerante (R600a) é inflamável.

- AVISO - Refrigeradores contêm refrigerante e gases na isolação. Refrigerante e gases devem ser eliminados profissionalmente pois podem causar danos oculares ou ignições. Assegure-se que a tubagem do circuito de refrigerante não está danificada antes da eliminação apropriada.

É perigoso para qualquer pessoa que não seja um Pessoal de Serviço Autorizado reparar este aparelho. Em Queensland, o Pessoal de Serviço Autorizado DEVE possuir uma Autorização de Trabalho com Gás para refrigerantes de hidrocarbonetos para realizar serviços ou reparos que envolvam a remoção das tampas.



### **Aviso: Risco de Incêndio / materiais inflamáveis**

Se o circuito de refrigeração deve ser danificado:

- Evite chamas e fontes de ignição.
  - Ventile completamente a sala em que se fixa o aparelho.
-

É perigoso alterar as especificações ou modificar este produto de qualquer forma.

Qualquer dano ao cabo pode causar um curto-circuito, incêndio e /ou choque elétrico.



## **Segurança elétrica**

1. O cabo de alimentação não deve ser prolongado.
2. Certifique-se de que a ficha não está esmagada ou danificada. A ficha esmagada ou danificada pode superaquecer e causar um incêndio.
3. Certifique-se que você pode acessar a ficha principal do aparelho
4. Não puxe o cabo principal.
5. Se a tomada da ficha de alimentação estiver solta, não introduza a ficha de alimentação. Existe o risco de choque elétrico ou incêndio.
6. Você não deve operar o aparelho sem a tampa da lâmpada de iluminação interior.
7. O refrigerador é aplicada somente com a fonte de energia de corrente alternada da fase única de 220 ~240V/50Hz. Se a flutuação de tensão no distrito de usuário é tão grande que a tensão ultrapassa a faixa acima, por razões de segurança, não esqueça de aplicar o regulador automático de tensão AC de mais de 350W para a geladeira. O refrigerador deve usar uma tomada especial em vez de um comum com outros aparelhos elétricos. A sua ficha deve corresponder à tomada com fio terra.

## **Uso diário**

- Não guarde gases ou líquidos inflamáveis no aparelho, há risco de explosão.
  - Não opere qualquer aparelho elétrico no aparelho (p.ex. máquinas de gelo, misturadores etc.)
  - Ao desligar o aparelho, sempre coloque o plugue fora da tomada, não puxe o cabo.
  - Não coloque objetos quentes perto dos componentes plásticos deste aparelho.
-

- 
- Não coloque alimentos directamente contra a saída de ar na parede traseira.
  - Guarde alimentos congelados pré-embalados em conformidade com as instruções do fabricante sobre alimentos congelados.
  - Recomendações de armazenamento do fabricante de aparelhos devem ser rigorosamente respeitados para se referir às instruções relevantes sobre o armazenamento.
  - Não coloque bebida gaseificada no compartimento de congelamento porque se cria a pressão no recipiente, o que pode fazê-la explodir, resultando em danos ao aparelho.
  - Os alimentos congelados podem causar queimaduras de geada se forem consumidos directamente a partir do congelador.
  - Não coloque o aparelho num lugar exposto à luz solar directamente.
  - Mantenha velas, lâmpadas e outros objetos com chamas expostas longe do aparelho para que não se deixe o aparelho em chamas.
  - O aparelho tem como objetivo conservar alimentos e/ou bebidas em casa normal, como explicado neste manual de instruções. O aparelho é pesado. Cuidados devem ser tomados ao deslocá-lo.
  - Não retire nem toque itens do congelador se suas mãos estão húmidas/molhadas, pois isso pode causar abrasões na pele ou queimaduras de geada.
  - Nunca utilize a base, gavetas, portas etc, para ficar de pé ou como suportes.
  - Os alimentos congelados não devem ser novamente congelados uma vez que foram descongelados.
  - Não consuma picolés de gelo ou cubos de gelo directamente do congelador, pois isso o gelo pode causar queimaduras a boca e lábios.
  - Para evitar a queda de itens que pode causar ferimentos ou danos ao equipamento, não sobrecarregue as prateleiras da porta ou coloque muita comida nas gavetas.
  - Este aparelho de refrigeração não se destina a ser utilizado como um dispositivo integrado.

## **Cuidado!**

### **Manutenção e limpeza**

---

- Antes da manutenção, desligue o aparelho e desconecte o plugue principal a partir da tomada.
- Não limpe o aparelho com objetos de metal, limpeza a vapor, óleos etéreos, solventes orgânicos ou produtos de limpeza abrasivos.
- Não use objetos pontiagudos em vez de um raspador de plástico para remover o gelo do aparelho.

### **Instalação Importante!**

- Para a ligação elétrica com cuidado, siga as instruções dadas neste manual.
- Desembale o aparelho e verifique se há danos no aparelho. Não ligue o aparelho se ele estiver danificado. Apresente danos possíveis imediatamente para o lugar onde você o comprou. Neste caso, retenha a embalagem.
- É aconselhável esperar pelo menos quatro horas antes de ligar o aparelho para permitir que o petróleo flua de volta ao compressor.
- A circulação de ar adequada deve ser em torno do aparelho, a falta disso leva a sobreaquecimento. Para obter uma ventilação suficiente, siga as instruções relevantes para a instalação.
- Sempre que possível, a parte traseira do produto não deve estar muito perto de uma parede para evitar tocar ou pegar partes quentes (compressor, condensador) para evitar o risco de incêndio, siga as instruções relevantes para a instalação.
- O aparelho não deve ser localizado perto de radiadores ou fogões.
- Certifique-se de que a ficha elétrica está acessível após a instalação do aparelho.

### **Serviço**

- Qualquer trabalho elétrico necessário para fazer a manutenção do aparelho deve ser feito por eletricista qualificado ou pessoa competente.
- Este produto deve ser reparado por um Centro de Assistência autorizado, e apenas peças originais devem ser usados.
  - 1) Se o aparelho é Frost Free.
  - 2) Se o aparelho contém congelador.

**Nota: As crianças dos 3 aos 8 anos podem colocar e tirar aparelhos de refrigeração. (Esta cláusula apenas se aplica à região da UE).**

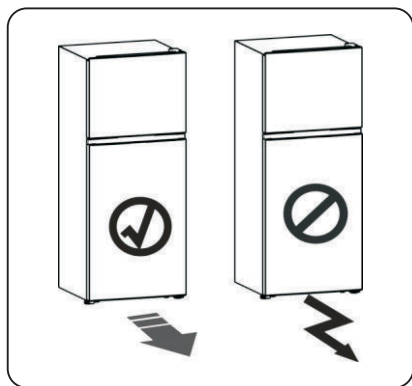
---

## Instalar seu novo aparelho

Antes de usar o aparelho pela primeira vez, você deve ser informado das seguintes dicas.

### Aviso!

Para uma instalação adequada, este refrigerador deve ser colocado em uma superfície nivelada de material rígido que tenha a mesma altura que o restante do piso. Esta superfície deve ser forte o suficiente para suportar um refrigerador totalmente carregado. Os rolos, que não são rodízios, devem ser usados apenas para movimento para frente ou para trás. Mover o refrigerador lateralmente pode danificar sua parte inferior e os rolos.



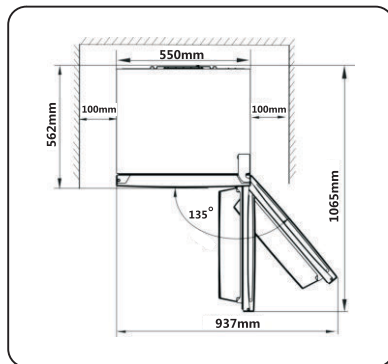
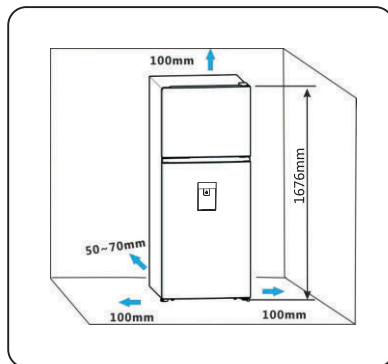
### Ventilação do aparelho



Para melhorar a eficiência do sistema de refrigeração e economizar energia, é necessário manter uma boa ventilação em torno do aparelho para a dissipação do calor. Por essa razão, um espaço limpo o suficiente deve estar disponível em volta do refrigerador.

**Sugestão:** É aconselhável que haja um espaço de 50-70mm desde a parte traseira até à parede e pelo menos

100mm desde o seu topo. Pelo menos 100mm do lado até à parede e um espaço na frente para permitir que as portas abram 135°. Como mostrado nos diagramas a seguir.



### Nota :

- Este aparelho funciona bem dentro da classe climática N/ST/T mostrada na tabela abaixo. Poderá não funcionar bem se estiver numa temperatura acima ou abaixo da indicada por um longo período.

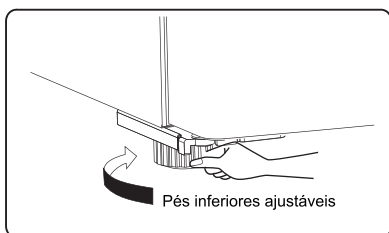
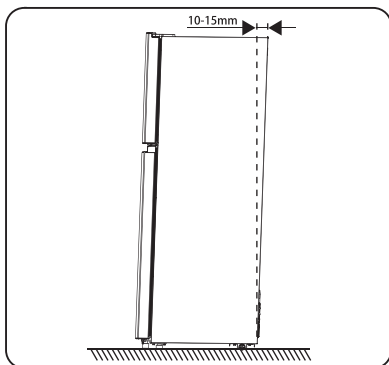
Classe climática	Temperatura ambiente
SN	+10°C até +32°C
N	+16°C até +32°C
ST	+16°C até +38°C
T	+16°C até +43°C



- Coloque o aparelho num local seco para evitar umidade alta.
- Manter o aparelho fora de luz directa do sol, chuva e gelo. Coloque o aparelho fora de fontes de aquecimento como fornos, fogos e aquecedores.

### Nivelamento do aparelho

- Para um nivelamento suficiente e circulação de ar na parte inferior traseira do aparelho, os pés precisam de ser ajustados. Você pode ajustá-los manualmente à mão ou com uma chave adequada.
- Para permitir que as portas se fechem, incline o topo para trás por 10-15mm.



### Ferramentas de que irá precisar

Chave de caixa 8mm	Chave de fenda de forma de cruz	
Chave de fenda fina	Macaco	Chave 8mm

Nota : Antes de começar a colocar o frigorífico deitado, a fim de ter acesso à base do mesmo, deve colocá-lo sobre uma embalagem de espuma macia ou material similar para não danificar o encosto do frigorífico. Para revirar a porta, os seguintes passos são recomendados geralmente.

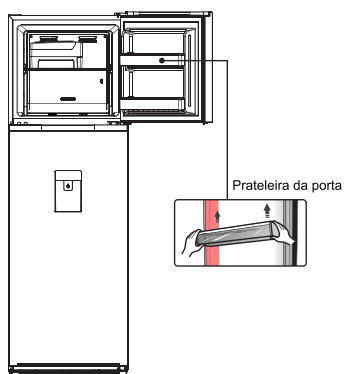
## Invertendo a porta

O lado em que a porta se abre pode ser alterado, do lado direito (conforme fornecido) para o lado esquerdo, se o local da instalação exigir.

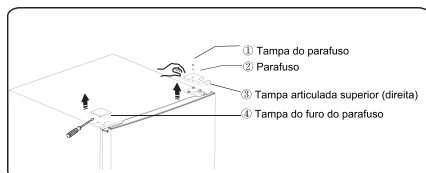
Aviso! Ao inverter a porta, o aparelho não deve estar ligado à corrente.

Certifique-se de que o plugue seja removido do soquete da rede.

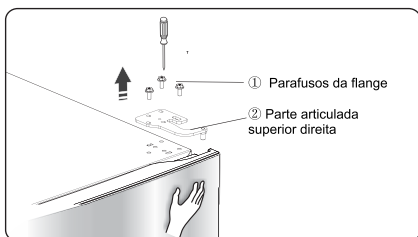
1. Coloque o refrigerador vertical. Abra a porta superior para tirar todas as prateleiras da porta (para não danificar as prateleiras) e feche a porta.



2. Coloque o frigorífico na posição vertical, primeiro remover a tampa do parafuso, ① desapertar o parafuso ② e desaparafusar a tampa da dobradiça superior ③ que está no canto superior direito do frigorífico, e utilizar uma faca lâmina fina ou uma espátula remover a tampa do orifício de parafuso ④ que está no canto superior esquerdo do frigorífico.

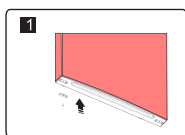
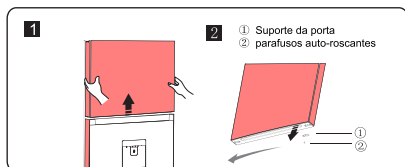


3. Desapertar os parafusos de flange ① que são utilizados para a fixação da dobradiça no canto superior direito ②. Levantar a porta superior e colocá-lo sobre uma superfície almofadada para evitar riscos.

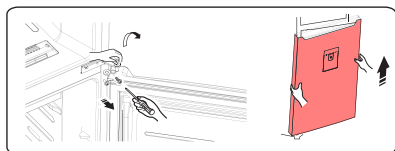


Nota : Segure a porta superior com a mão durante o passo 3 para impedir que a porta caia.

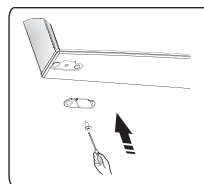
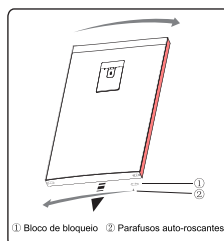
4. Remova a porta superior e coloque-a numa superfície lisa com o painel para cima. Alivie os parafusos ②, destaque a parte ①, de seguida instale a parte ① no lado esquerdo com os parafusos ②.



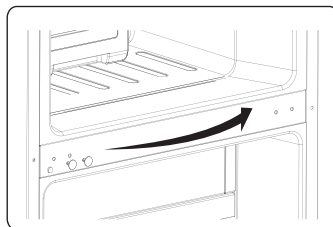
5. Alivie os parafusos utilizados para fixar a dobradiça intermédia e retire a dobradiça intermédia. Em seguida, retire a porta inferior.



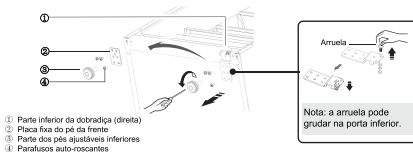
6. Coloque a porta inferior em uma superfície lisa com o painel para cima. Desaperte os parafusos ②, desencaixe a parte ①. Em seguida, instale parte ① para a posição correspondente no lado esquerdo juntamente com parafusos ②.



7. Mude a tampa de buraco de parafuso no prato de tampa do meio da esquerda para a direita (como mostrado na figura abaixo).

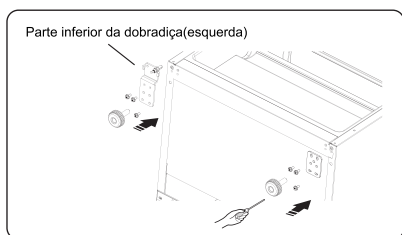


8. Coloque o frigorífico numa posição horizontal, remova a parte ③ e desaperte os parafusos ④. Remover a parte ② e a parte ①.

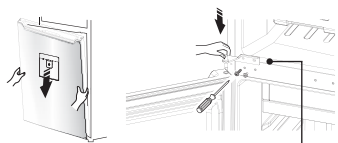


9. Desaparafuse a dobradiça inferior, mude-a para o buraco mais próximo, e aperte e monte a anilha.

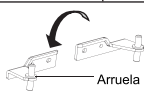
10. Voltar ao passo 8, mudar a parte ① para a esquerda e a parte ② para a direita e, em seguida, corrija-las com parafusos ④. Finalmente instale a peça ③.



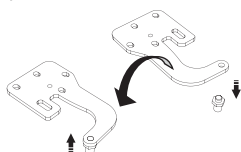
11. Mova a porta inferior e ajuste a sua posição para alinhar o local do orifício inferior e do eixo da dobradiça superior. Rode a dobradiça intermédia em 180°, altere a anilha no eixo para o lado superior, ajuste a dobradiça intermédia na posição adequado e de seguida instale-a.



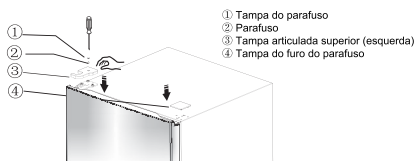
Nota: a arruela pode grudar na porta inferior.



12. Desaparafuse o eixo da dobradiça superior, rode a dobradiça superior e fixe o eixo nesta. De seguida, coloque-a no lado que vai utilizar.



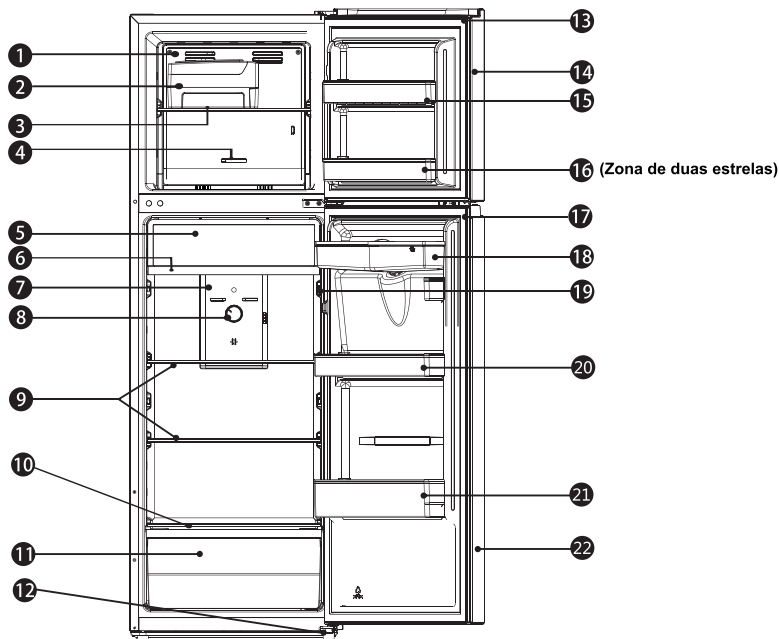
13. Voltar à etapa 2, mudar a tampa ③ da dobradiça superior para a esquerda e corrija-la com parafusos ② e, em seguida, instale o tampa do parafuso ①. Finalmente, mude o buraco do parafuso ④ para a direita.



14. Abra a porta superior, monte as prateleiras de porta e, de seguida, feche-a.

## Descrição do aparelho

### Vista do aparelho



1. Canal de vento do congelador
2. Parte da caixa de gelo (opcional)
3. Prateleira de congelador
4. Controle de temperatura do congelador
5. Tapa da gaveta de frio (opcional)
6. Gaveta de frio (opcional)
7. Canal de vento da geladeira
8. Controle de temperatura de geladeira
9. Prateleira de geladeira
10. Cobertura da gaveta
11. Gaveta
12. Pés ajustáveis

13. Junta da porta do congelador
14. Porta do congelador
15. Prateleira da porta do congelador
16. Prateleiras da porta do congelador (Zona de duas estrelas)
17. Junta da porta do refrigerador
18. Caixa de armazenamento de água (opcional)
19. Interruptor de porta
20. Prateleira da porta superior
21. Prateleira da porta inferior
22. Porta da geladeira

### Nota!

- Devido à constante melhoria de nossos produtos, sua geladeira pode ser um pouco diferente deste Manual de Instruções, mas suas funções e métodos de uso permanecem os mesmos.
- Para obter a melhor eficiência energética deste produto, coloque todas as prateleiras, gavetas e cestos nas suas posições originais como na ilustração acima.

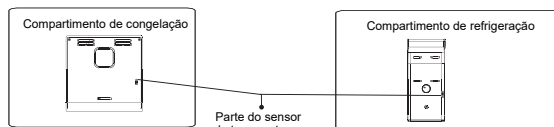
## Painel de controle

Leia atentamente o método de regulação da temperatura antes de usar, e a temperatura do compartimento do refrigerador pode ser ajustada através do painel de controle. Para o uso normal do refrigerador, coloque o regulador na posição intermediária. Se necessário, consulte o seguinte método:

Recomendação de configuração de temperatura		
Condição	Compartimento de congelamento	Compartimento de refrigeração
Verão (Superior a 32°C)	<p>Defina em 2-5 (coloque na posição intermediária quando você faz o gelo)</p>	<p>Defina em 5-6</p>
Normal	<p>Coloque na posição intermediária</p>	<p>Coloque na posição intermediária</p>
Inverno (Abaixo de 12°C)	<p>Defina em 5-8</p>	<p>Defina em 6-7</p>
Configurações não recomendadas		
Compartimento	Contexto	Efeito
Congelador		Isso pode causar aumento da temperatura do compartimento do congelador.
Congelador		Isso pode causar aumento da temperatura do compartimento de refrigeração.
Refrigeração	<p>Defina em 1-2</p>	Isso pode causar aumento da temperatura do compartimento do congelador.
Refrigeração	<p>Defina em 7</p>	Isso pode levar a um maior consumo de energia.

### Importante!

Não coloque muita comida diretamente contra a saída de ar da parte do sensor de temperatura na tampa do canal de vento do compartimento do refrigerador, pois isso afeta o fato de que o aparelho não funciona corretamente.



## Usar seu aparelho

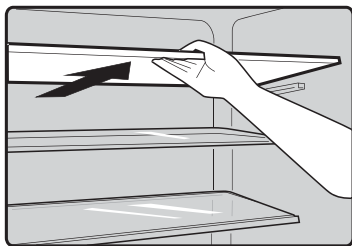
O seu aparelho tem os acessórios como a “Descrição do aparelho” mostrou em geral, com esta parte da instrução você pode ter o método certo para usá-los. Recomendamos que você leia com atenção antes de usar o aparelho.

### Prateleira da porta

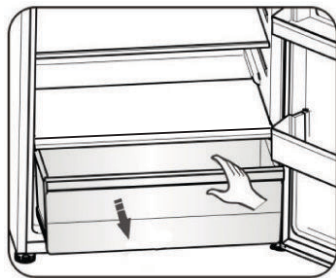
- É adequado para o armazenamento de ovos, líquidos enlatados, líquidos engarrafados e alimentos embalados, entre outros. Não coloque muitos objetos pesados nas prateleiras.
- A prateleira pequena na porta inferior pode ser colocada em diferentes alturas de acordo com as suas necessidades. Por favor, retire a comida da prateleira antes de levantar verticalmente para reposicionar.

### Prateleira no compartimento do refrigerador

1. Há prateleiras na câmara da geladeira, e elas podem ser retiradas para serem limpas.



2. A gaveta é adequada para o armazenamento de vegetais e frutas, etc.



### Câmara de congelação

A câmara de congelação é adequada para armazenamento de alimentos requeridos para serem congelados, tais como carne, gelo.

**Cuidado!** Não feche a porta da geladeira ao instalar o suporte profundo. Isso pode danificar a unidade.

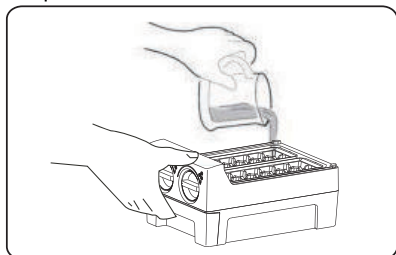
Certifique-se de que as garrafas de bebidas não sejam deixadas no congelador por mais tempo do que o necessário, pois o congelamento pode causar a quebra da garrafa.

### Bandeja de gelo giratória (opcional)

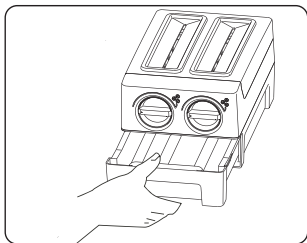
Nota : Se a bandeja de gelo for usada pela primeira vez ou não for usada por muito tempo, limpe-a antes de usá-la.

● A bandeja de gelo é utilizada para fazer e depositar cubos de gelo. Deve utilizá-la da seguinte forma descrita a seguir.

1. Retire a bandeja de gelo giratória do suporte de instalação.
2. Despeje água nas bandejas de gelo de forma a que o nível da água não ultrapasse a linha máxima.



3. Coloque a bandeja de gelo cheia de volta no suporte.
4. Quando os cubos de gelo estiverem formados, torcer os botões no sentido dos ponteiros do relógio e o gelo cairá na caixa de gelo abaixo.
5. Os cubos de gelo podem ser armazenados na caixa de gelo, se você precisar de deles, você pode puxar a caixa de gelo e retirá-los.



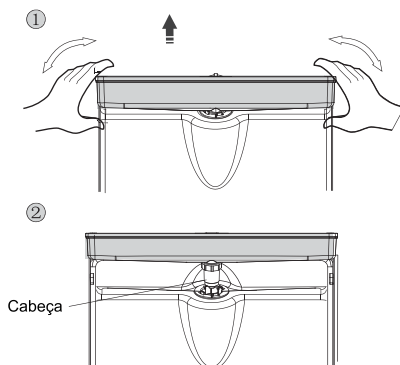
### Dispensador de água

O dispensador de água, localizado na porta da geladeira, serve para armazenar água potável. Com este aparelho, você pode obter água gelada facilmente sem abrir a geladeira. Você deve estar informado sobre as dicas a seguir.

### Antes de usar (opcional)

Antes de usar este aparelho pela primeira vez, você deve usá-lo com base nas seguintes instruções.

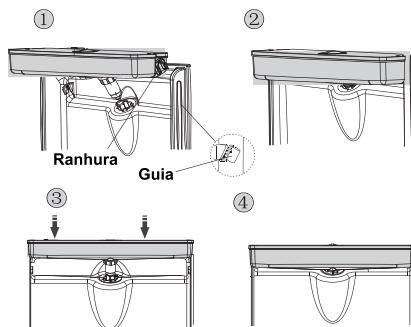
1. Segurar nos dois lados do depósito de água com força e, em seguida, puxar o depósito de água, agitando-o para baixo.
2. Retire a cabeça e, em seguida, limpe o interior do tanque de água.



### Montagem

Antes de montar, por favor drene a água dentro do tanque e verifique se a arruela está invertida ou não.

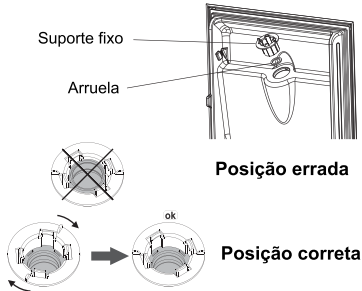
1. Insira a cabeça no buraco.
2. Coloque o tanque ao longo das guias na porta.
3. Pressione os dois lados do tanque.
4. Quando ouvir um clique, significa a instalação está concluída.





**Aviso!**

1. Tenha cuidado para não pressionar na cabeça;
2. Ao instalar o depósito de água, certifique-se de que a cabeça está inserida primeiro no orifício;
3. Se você encontrou a arruela invertida ou solta ao remover o tanque, retire o suporte fixo, girando-o primeiro, depois coloque a arruela na posição correta e, finalmente, instale o suporte fixo.

**Enchimento com água**

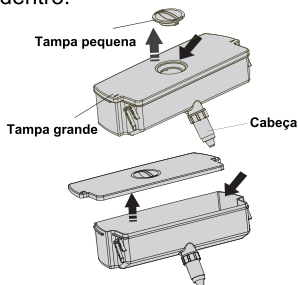
Antes de encher o reservatório com água potável, garanta que o tanque de água está estável e na posição correta.

**Cuidado!**

Encha o tanque com água até 2.2L (o que é sugerido), não excedendo o nível. Caso contrário, pode haver transbordamento quando a tampa está fechada.

Recomendamos que você preencha o tanque com água pelas seguintes maneiras.

1. Retire a tampa pequena e encha com água da entrada da tampa grande.
2. Remova a tampa do tanque e, em seguida, despeje a água diretamente para dentro.

**Aviso!**

Não toque em outras partes do aparelho ao encher o tanque com água, pois isso pode causar vazamento de água.

**Dispensar a água**

1. Certifique-se de que a tampa do depósito de água está colocada.
2. Feche a porta do refrigerador e verifique o dispensador.

**Servir água**

Você deve usar as xícaras corretas para receber água debaixo do dispensador de água.

**Aviso!**

Não empurre a alavanca do dispensador para frente sem o copo, pois isso pode causar vazamento de água do dispensador.

**● Limpeza**

1. Remova o reservatório de água da porta com cuidado e lave ele, a tampa e a torneira com um pouco de água.
2. Depois de limpar o aparelho com sucesso, você deve secá-lo, secando naturalmente ou usando o secador.
3. Se você tiver usado o dispensador de água por várias vezes, a água no tanque de recebimento poderá cair no chão, o que pode tornar o piso úmido, e você deve limpar o tanque com uma toalha seca regularmente antes de transbordamento.



## Limpeza e Cuidado

Por razões higiénicas do aparelho (incluindo acessórios interiores e exteriores) devem ser limpas regularmente (pelo menos, a cada dois meses).

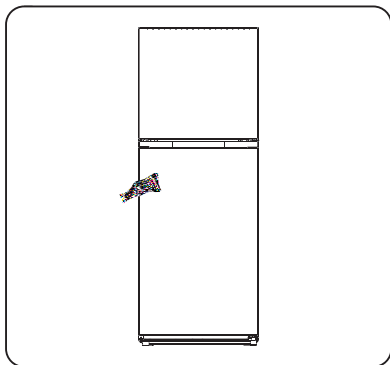
### Aviso!

O aparelho não deve ser conectado às principais durante a limpeza pois há perigo de choque eléctrico! Antes de limpar, desligue o aparelho e retire a ficha da tomada.

### Limpeza exterior

Limpe o painel de controlo com um pano limpo e suave.

- Pulverize água no pano de limpeza em vez de pulverizar directamente na superfície do aparelho. Isto ajuda a assegurar que há uma distribuição homogénea na superfície.
- Limpe as portas, pegas e superfícies do recipiente com um detergente suave e depois seque com um pano suave.

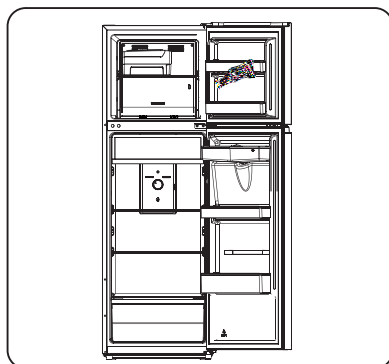


### Cuidado!

- Não use objetos pontiagudos, pois eles podem arranhar a superfície.
- Não use Diluente, Detergente de carro, Clorox, óleo etéreo, produtos de limpeza abrasivos ou solvente orgânico, como benzeno para limpeza. Podem danificar a superfície do aparelho e causar fogo.

### Limpeza interior

Você deve limpar o interior do aparelho regularmente. Será mais fácil de limpar quando os estoques de alimentos estiverem baixos. Limpe o interior do congelador com uma solução fraca de bicarbonato de sódio e, em seguida, enxágue com água morna usando uma esponja ou pano torcido. Seque completamente antes de substituir as prateleiras e cestas. Seque bem todas as superfícies e partes removíveis antes de recolocá-las no lugar.



Embora este aparelho seja automaticamente descongelado, pode ocorrer uma camada de geada nas paredes interiores do compartimento de congelação se a porta do congelador for aberta frequentemente ou por muito tempo. Se a geada for muito grossa, escolha uma hora em que a geladeira esteja quase vazia e proceda da seguinte forma:

1. Remova os alimentos existentes e os cestos de acessórios, desligue o aparelho das tomadas e deixe as portas abertas.

Ventile profundamente a sala para acelerar o descongelamento.

2. Quando a descongelação estiver concluída, limpe o congelador conforme descrito acima.

**Cuidado!**

Não use objectos afiados para remover o gelo do compartimento do congelador. Apenas depois do interior estar completamente seco, para ligar de novo o aparelho e ligar a ficha na tomada.

**Limpeza de selos da porta**

Tome cuidado para manter os selos da porta limpos. Alimentos pegajosos e bebidas podem levar os selos a ficarem pegajosos ao recipiente e partirem-se quando abre a porta. Lave os selos com detergente suave e água morna. Enxágue e seque profundamente depois da limpeza.

**Cuidado!** Somente depois que as vedações da porta estão completamente secas, o aparelho pode ser ligado

**Substituindo a luz LED:**

Aviso:

A luz LED deve ser substituída por uma pessoa competente! Se a luz do LED estiver danificada, entre em contato com a linha de atendimento ao cliente para obter assistência. Para substituir a luz LED, os passos abaixo podem ser:

1. Desconecte o aparelho.
  2. Remova a tampa da luz, empurrando para cima e para fora.
  3. Segure a tampa do LED com uma mão e puxe-a com a outra mão enquanto pressiona a trava do conector.
  4. Substitua a luz LED e encaixe-a corretamente para o lugar determinado.
-

## Sugestões e dicas úteis

### Dicas de economizar a energia

- Recomendamos que você siga as dicas abaixo para economizar a energia.
- Tente evitar deixar a porta aberta por longo período a fim de economizar energia.
- Certifique-se de que o aparelho está longe de qualquer fonte de calor (luz solar direta, forno elétrico ou fogão etc).
- Não defina a temperatura mais baixa do que a necessária.
- Não guarde alimentos quentes ou líquido que está evaporando no aparelho.
- Coloque o aparelho em um local bem ventilado sem humidade. Por favor, consulte o capítulo de instalação do seu novo aparelho.
- Se o diagrama mostra a combinação correta para gavetas e prateleiras, não ajuste a combinação porque essa é projetada para ser a configuração mais eficiente da energia.

### Sugestões para a refrigeração de alimentos frescos

- Não coloque alimentos quentes no refrigerador ou no congelador diretamente, a temperatura interna aumentará, resultando em que compressor tem que trabalhar mais e vai consumir mais energia.
- Não cubra ou embrulhe a comida, especialmente se ela tem um sabor forte.
- Coloque os alimentos adequadamente para que o ar possa circular livremente em torno dele.

### Dicas para refrigeração

- Alimentos como carne (todos os tipos) embrulhada em polietileno: Embrulhe e coloque-a na prateleira de vidro em cima da gaveta de legumes. Siga sempre o tempo determinado de armazenamento de alimentos e use-o antes da data sugeridas pelos fabricantes.
- Alimentos cozidos, pratos frios, etc.: Eles devem ser cobertos e podem ser colocados em qualquer prateleira.
- Frutas e legumes: Eles devem ser armazenados na gaveta fornecida especialmente.
- Manteiga e queijo: Devem ser embrulhados em papel alumínio ou embalagem plástica Embalagemplástica.

- Garrafas de leite: Garrafas devem ter tampas e ser armazenadas nas prateleiras da porta.

### Dicas para o congelamento

- Quando a primeira configuração ou após um período de uso, deixe o aparelho funcionar pelo menos 2 horas nas configurações mais altas antes de colocar alimentos no compartimento.
- Prepare alimentos em pequenas porções para que sejam congelados rapidamente e completamente e para tornar o descongelamento subsequente da quantidade necessária possível.
- Enrole o alimento em papel alumínio ou embalagens de polietileno para alimentos que são herméticas.
- Não permita o contato do alimento fresco e descongelado com o alimento que já é congelado para evitar o aumento da temperatura dele.
- Rodutos gelados, se são consumidos imediatamente logo depois que sejam retirados do congelador, vão provavelmente tornar pele queimada por geada.
- Recomenda-se rotular e datar cada pacote congelado para manter o controle dos tempos de armazenamento.

### Sugestões para o armazenamento de alimentos congelados

- Certifique-se de que o alimento congelado seja armazenado corretamente pelo retalhista de alimentos.
- Uma vez que seja descongelado, o alimento irá deteriorar-se rapidamente e não deve ser re-congelado. Não exceda o período de armazenamento indicado pelo fabricante de alimentos.

### Desligar o aparelho

Se o aparelho precisa de ser desligado por um longo período, as seguintes medidas devem ser tomadas para evitar mofo no aparelho.

1. Retire todos os alimentos.
2. Retire o plugue da tomada de alimentação.
3. Limpe e seque o interior completamente.
4. Certifique-se de que todas as portas são ligeiramente abertas para permitir o circuito do ar.

## Solução de problemas

Se você tiver algum problema com o seu aparelho ou estiver preocupado que o aparelho não esteja funcionando corretamente, você pode realizar algumas verificações fáceis antes de solicitar o serviço, veja abaixo.

**Aviso! Não tente reparar o aparelho por si próprio. Se o problema persistir depois que você tem feito as verificações citadas abaixo, entre em contato com um eletricitista qualificado ou um engenheiro de serviço autorizado ou a loja onde você adquiriu o produto.**

Problema	Causa e solução possíveis
O aparelho não está funcionando corretamente	Verifique se o cabo de alimentação está conectado à tomada de energia adequadamente.
	Verifique o fusível ou o circuito de alimentação e substitua-o se for necessário.
	É normal que o congelador não esteja funcionando durante o ciclo de descongelação automática, ou por um curto período de tempo após que o aparelho seja ligado para proteger o compressor.
Odores dos compartimentos	O interior pode precisar de ser limpo.
	Alguns alimentos, recipientes ou envoltórios provocam olores.
Ruído do aparelho	Os sons abaixo são normais: <ul style="list-style-type: none"> <li>● Ruídos do compressor em funcionamento.</li> <li>● Ruído do movimento do ar do pequeno motor do ventilador no compartimento do congelador ou outros compartimentos.</li> <li>● Som semelhante ao de ebulição da água.</li> <li>● Ruído durante a descongelação automática.</li> <li>● Barulho de clique antes do início do compressor.</li> </ul>
	Outros barulhos incomuns são devido s razões abaixo e voc precisa de fazer verificação e tomar medidas: <ul style="list-style-type: none"> <li>● O gabinete não está nivelado.</li> <li>● A parte traseira do aparelho toca na parede.</li> <li>● Queda e rotação de garrafas ou outros recipientes.</li> </ul>
O motor funciona continuamente	É normal ouvir o som do motor frequentemente, ele terá de correr mais nas seguintes circunstâncias: <ul style="list-style-type: none"> <li>● Temperatura é definida mais baixa do que a necessária.</li> <li>● Grande quantidade de comida quente foi recentemente armazenada dentro.</li> <li>● A temperatura no exterior do aparelho é muito alta.</li> <li>● As portas são mantidas abertas por muito tempo ou com uma frequência alta.</li> <li>● Após a sua instalação do aparelho ou o aparelho tenha sido desligado por.</li> </ul>
Uma camada de geada ocorre no compartimento	Verifique se as saídas de ar não estão bloqueadas por alimentos e garanta que o alimento é colocado dentro do aparelho para permitir uma ventilação suficiente. Certifique-se de que a porta está completamente fechada. Para remover os obstáculos, consulte o capítulo de "Limpeza e Cuidados".

---

A temperatura no interior é muito alta	Você pode ter deixado as portas abertas por muito tempo ou frequentemente; ou as portas são mantidas abertas por algum obstáculo; ou o aparelho fica num lugar com espaço insuficiente nos seus lados, na parte de trás e em cima.
A temperatura no interior é muito baixa	Aumente a temperatura por seguir o capítulo "Painel de controle".
Portas não podem ser fechadas facilmente	Verifique se a parte superior da geladeira é inclinada para trás por 10-15mm para permitir que as portas se fechem automaticamente, ou se algo dentro está impedindo a fechamento das portas.
A água no chão	O reservatório de água (localizado na parte inferior traseira do gabinete) pode não estar nivelado corretamente, ou o bico de drenagem sob a parte superior do depósito do compressor pode não estar corretamente posicionado para direcionar água para esse reservatório ou o bico de água está bloqueado. Pode precisar de puxar o refrigerador para não tocar na parede e verifique o tabuleiro e cano. Verifique se o refrigerador está desligado por um longo período, isso pode fazer com que o gelo do balde derreta na água e caia no chão.
A luz não está funcionando	<ul style="list-style-type: none"><li>● A luz LED pode estar danificada. Consulte Substituir as luzes LED no capítulo de Limpeza e Cuidados.</li><li>● O sistema de controle desativou as luzes devido à porta ser mantida aberta por muito tempo, fechar e reabrir a porta para reativar as luzes.</li></ul>

---

## Disposição do aparelho

É proibido eliminar este aparelho como o lixo doméstico.


### Materiais de embalagem Operação

Os materiais de embalagem com o símbolo de reciclagem são recicláveis. Descarte a embalagem num recipiente de coleta de lixo adequado para reciclá-la.

### Antes da disposição do aparelho

1. Retire o plugue principal da tomada.
2. Desligue o cabo de alimentação e descarte com o plugue

**AVISO!** Frigoríficos contém refrigerantes e gases no isolamento. Refrigerantes e gases devem ser eliminados profissionalmente, pois podem causar ferimentos nos olhos ou ignição. Certifique-se de que os tubos do circuito de refrigeração não são danificados antes da disposição adequada.

	<b>Eliminação correta deste produto</b>
	<p>Este símbolo no produto ou na sua embalagem indica que este produto não pode ser tratado como resíduos de casa. Em vez disso, deve ser feita a sua recolha e reciclagem num ponto de reciclagem para equipamento eléctrico e electrónico. Assegurando que este produto é eliminado correctamente, irá ajudar a prevenir consequências potencialmente negativas para o ambiente e saúde humana, que pode ser causado por um tratamento de resíduos inapropriados deste produto. Para mais informações detalhadas sobre a reciclagem deste produto, por favor, contacte o seu conselho local de serviço de eliminação de resíduos de casa ou a loja onde comprou o produto.</p>

Para evitar a contaminação dos alimentos, respeite as seguintes instruções

- A abertura da porta por longos períodos pode causar um aumento significativo da temperatura nos compartimentos do aparelho.
- Limpe regularmente superfícies que possam entrar em contato com alimentos e sistemas de drenagem acessíveis.
- Armazene carne crua e peixe em recipientes adequados no refrigerador, para que não fique em contato ou pingue em outros alimentos.
- Os compartimentos de comida congelada de duas estrelas são adequados para armazenar alimentos pré-congelados, armazenar ou fazer sorvetes e fazer cubos de gelo.
- Os compartimentos de uma, duas e três estrelas não são adequados para o congelamento de alimentos frescos.

Ordem	Compartimentos TIPO	Temperatura de armazenamento alvo [° C]	Comida adequada
1	Geladeira	+2~+8	Ovos, alimentos cozinhados, alimentos embalados, frutas, legumes, laticínios, bolos, bebidas e outros alimentos que não devem ser congelados.
2	(***)*-Congelador	≤ -18	Marisco (peixe, camarão, mariscos), produtos de água doce e carnes (o tempo recomendado é 3 meses – os valores nutritivos e o gosto decrescem com o tempo), adequado para alimentos frescos congelados.
3	***-Congelador	≤ -18	Marisco (peixe, camarão, mariscos), produtos de água doce e carnes (o tempo recomendado é 3 meses – os valores nutritivos e o gosto decrescem com o tempo). Não adequado para congelar alimentos frescos.
4	** -Congelador	≤ -12	Marisco (peixe, camarão, mariscos), produtos de água doce e carnes (o tempo recomendado é 2 meses – os valores nutritivos e o gosto decrescem com o tempo). Não adequado para congelar alimentos frescos.
5	*-Congelador	≤ -6	Marisco (peixe, camarão, mariscos), produtos de água doce e carnes (o tempo recomendado é 1 mês – os valores nutritivos e o gosto decrescem com o tempo). Não adequado para congelar alimentos frescos.
6	0-estrela	-6~0	Carne de porco, vaca, peixe e frango fresca, alguns alimentos processados embalados, etc. (É recomendável comer no mesmo dia, preferencialmente não após 3 dias). Alimentos processados parcialmente embalados ou encapsulados (alimentos que não podem ser congelados)
7	Frio	-2~+3	Carne de porco fresca/congelada, carne de vaca, frango, produtos aquáticos de água doce, etc. (7 dias abaixo de 0 °C e acima de 0 °C) é recomendada para consumo dentro desse dia, de preferência não mais que 2 dias). Frutos do mar (menos de 0 por 15 dias, não é recomendado para ser armazenado acima de 0 °C)



---

8	Comida Fresca	0~ +4	Carne de porco fresca, bife, peixe, frango, comida cozida, etc. (Recomendado para comer no mesmo dia, de preferência não superior a 3 dias)
9	Vinho	+5~ +20	vinho tinto, vinho branco, vinho espumante etc.

Nota: por favor guarde alimentos diferentes de acordo com os compartimentos ou a temperatura desejada de armazenamento dos produtos comprados.

- Se o aparelho de refrigeração ficar vazio por longos períodos, desligue, descongele, limpe, seque e deixe a porta aberta para evitar o desenvolvimento de mofo dentro do aparelho.

**Limpeza do dispensador de água (especial para produtos dispensadores de água):**

- Tanques de água limpa, caso não tenham sido utilizados por 48 horas; lave o sistema de água ligado a uma fonte de água se a água não tiver sido retirada durante 5 dias.

**AVISO!**Os alimentos precisam de ser embalados em sacos antes de serem colocados no frigorífico. Os líquidos precisam de estar engarrafados ou tampados para evitar o problema de não ser fácil de limpar a estrutura de design do produto.

---

# svan

SVAN TRADING S.L.

Imported by B73737553

Av. Altos Hornos S/N. Pto. Sagunto (46520). Valencia, España.

[info@svanelectro.com](mailto:info@svanelectro.com)

960600034